



www.arq2dissenyprojectes.com

Document Ambiental Estratègic per incloure Cal Camada de Cassovall al Catàleg de Masies i Cases Rurals de Montferrer i Castellbó.

INDEX

1.- RESUM DEL CONTINGUT, OBJECTIUS PRINCIPALS DEL DOCUMENT AMBIENTAL ESTRÀTEGIC I RELACIONS AMB ALTRES PLANS

- 1.1.- LLEI 6/2009, DEL 28 D'ABRIL, D'AVUACIÓ AMBIENTAL DE PLANS I PROGRAMES.
- 1.2.- LLEI 16/2015, DEL 21 DE JULIOL, DE SIMPLIFICACIÓ DE L'ACTIVITAT ADMINISTRATIVA DE L'ADMINISTRACIÓ DE LA GENERALITAT I DELS GOVERNS LOCALS DE CATALUNYA I D'IMPULS DE L'ACTIVITAT ECONÒMICA.
- 1.3.- LLEI 21/2013, DE 9 DE DESEMBRE, D'AVUACIÓ AMBIENTAL.
- 1.4.- ADAPTACIÓ DEL DOCUMENT A LA BASE LEGAL

2.- OBJECTIUS I CRITERIS AMBIENTALS GENERALS

3.- DESCRIPCIÓ DEL MEDI

- 3.1 MEDI FÍSIC
- 3.2 MEDI NATURAL
- 3.3 MEDI TERRITORIAL
- 3.4 MEDI CULTURAL

4. SENSIBILITAT AMBIENTAL. DIAGNOSI

- 4.1.- ÀREES DE RISC
- 4.2.- QUALITAT AMBIENTAL
- 4.3.- CICLE DE L'AIGUA
- 4.4.- GESTIÓ DE RESIDUS
- 4.5.- ENERGIA
- 4.6.- ANÀLISI DEL PAISATGE

5. IDENTIFICACIÓ I AVALUACIÓ DE L'IMPACTE

- 5.1. CARACTERITZACIÓ DELS IMPACTES DEL PROJECTE

6. VALORACIÓ GLOBAL DE L'IMPACTE

7. CONCLUSIONS

1.- RESUM DEL CONTINGUT, OBJECTIUS PRINCIPALS DEL DOCUMENT AMBIENTAL ESTRÀTEGIC I RELACIONS AMB ALTRES PLANS

El present document s'emmarca en el procediment d'avaluació ambiental de l'expedient per incloure *Cal Camada* dins el *Catàleg de Masies i Cases Rurals de Montferrer i Castellbó*, i pretén donar compliment a les prescripcions legals derivades de l'aplicació del Decret legislatiu 1/2010, de 3 d'agost, pel qual s'aprova el Text refós de la Llei d'Urbanisme de Catalunya, a la Llei 3/2012, del 22 de febrer, de modificació del Text refós de la Llei d'urbanisme, al Decret 305/2006, de 18 de juliol, pel qual s'aprova el Reglament que la desplega, i en especial, **l'aplicació de la Llei 6/2009, de 28 d'abril, d'avaluació ambiental de plans i programes**. Tot això, amb l'objectiu final de definir les actuacions de caràcter ambiental que permetin una correcta integració del planejament proposat.

L'àmbit del Document Ambiental Estratègic s'inclou íntegrament en el Terme Municipal de Montferrer i Castellbó, situat a la comarca de l'Alt Urgell, província de Lleida.

Autor del Document Ambiental Estratègic

L'autor d'aquest document és David Canut Esteva, arquitecte tècnic col·legiat núm. 473 al Col·legi d'Aparelladors i Arquitectes Tècnics de Lleida, i amb domicili professional al c/ Dr. Robert, nº 1, 2on 2ª – 25710 Castellciutat.

Base legal

1.1.- LLEI 6/2009, DEL 28 D'ABRIL, D'AVALUACIÓ AMBIENTAL DE PLANS I PROGRAMES.

La Llei 6/2009 regula els plans i programes que preceptivament s'han de sotmetre a avaluació ambiental.

Article 5_Llei 6/2009. Plans i programes sotmesos a avaluació ambiental

5.1 S'han de sotmetre a avaluació ambiental:

a) Els plans i programes relacionats amb l'Annex 1

Annex 1_Llei 6/2009. Plans i programes sotmesos a avaluació ambiental

...

2. *Instruments de planejament urbanístic:*

c) El planejament urbanístic derivat per a la implantació en sòl no urbanitzable de construccions destinades a les activitats de càmping i també el planejament urbanístic derivat que es formuli per a la implantació en sòl no urbanitzable d'equipaments i de serveis comunitaris no compatibles amb els usos urbans, d'instal·lacions i d'obres necessàries per a la prestació de serveis tècnics, d'estacions de subministrament de carburants i de prestació d'altres serveis de la xarxa viària. Tanmateix, no estan subjectes a avaluació ambiental els plans que no qualifiquen sòl, el contingut dels quals es restringeix a l'establiment d'actuacions executables directament sense requerir el desenvolupament de projectes d'obres posteriors, ni els plans o programes en què, per les característiques i la poca entitat, es constati, sense necessitat d'estudis o altres treballs addicionals, que no poden produir efectes significatius en el medi ambient. A aquests efectes, el promotor ha de presentar una sol·licitud a l'òrgan ambiental, en la fase preliminar de l'elaboració del pla o programa, per tal que aquest, per mitjà d'una resolució motivada, declari la no-subjecció del pla o programa a avaluació ambiental. El termini per a adoptar i notificar la resolució és d'un mes des de la presentació de la sol·licitud. Si l'òrgan ambiental no notifica la resolució d'exempció d'avaluació en aquest termini, s'entén que la sol·licitud ha estat desestimada. La declaració de no-subjecció no és necessària quan els plans han de seguir una avaluació d'impacte ambiental, d'acord amb el que estableix el punt tercer de la disposició addicional tercera

1.2.- LLEI 16/2015, DEL 21 DE JULIOL, DE SIMPLIFICACIÓ DE L'ACTIVITAT ADMINISTRATIVA DE L'ADMINISTRACIÓ DE LA GENERALITAT I DELS GOVERNS LOCALS DE CATALUNYA I D'IMPULS DE L'ACTIVITAT ECONÒMICA.

DA Vuitena (Llei 16/2015). Regles aplicables fins que la Llei 6/2009 s'adapti a la Llei de l'Estat 21/2013.

1. Mentre no es duu a terme l'adaptació de la Llei 6/2009, del 28 d'abril, d'avaluació ambiental de plans i programes, a la normativa bàsica continguda a la Llei de l'Estat 21/2013, del 9 de desembre, d'avaluació ambiental, s'han d'aplicar les prescripcions de la Llei 6/2009 que no contradiguin la dita normativa bàsica, d'acord amb les regles contingudes en la present disposició.

2. Pel que fa a la denominació de procediments, documents i actes administratius que se'n deriven, s'estableixen les regles següents:

- a) El procediment que en la Llei 6/2009 es denomina *procediment d'avaluació ambiental* passa a denominar-se *procediment d'avaluació ambiental estratègica ordinària*, i el procediment que en la Llei 6/2009 es denomina *procediment de decisió prèvia d'avaluació ambiental* passa a denominar-se *procediment d'avaluació ambiental estratègica simplificada*.
- b) L'*informe de sostenibilitat ambiental preliminar* a què fa esment la Llei 6/2009 passa a denominar-se *document inicial estratègic*; el *document de referència* a què fa esment la Llei 6/2009 passa a denominar-se *document d'abast de l'estudi ambiental estratègic*, i l'*informe de sostenibilitat ambiental* a què fa esment la Llei 6/2009 passa a denominar-se *estudi ambiental estratègic*.
- c) La documentació ambiental que cal presentar per a iniciar el procediment d'avaluació ambiental estratègica simplificada, a més de l'esborrany del pla o programa, es denomina *document ambiental estratègic*.
- d) L'acord sobre la memòria ambiental establert per la Llei 6/2009, que posa fi al procediment d'avaluació ambiental, queda substituït per la declaració ambiental estratègica. La decisió prèvia d'avaluació ambiental establerta per la dita llei passa a denominar-se *informe ambiental estratègic*.

3. Pel que fa a terminis, s'estableixen les regles següents:

- a) El termini de consultes a les administracions públiques afectades i a les persones interessades que fa l'òrgan ambiental en el procediment d'avaluació ambiental estratègica ordinària i en el procediment d'avaluació ambiental estratègica simplificada és d'un mes.
- b) El termini per a formular l'informe ambiental estratègic en el procediment d'avaluació ambiental estratègica simplificada és d'un mes, un cop transcorregut el termini de les consultes a les administracions públiques afectades i a les persones interessades.
- c) El termini per a formular la declaració ambiental estratègica en el procediment d'avaluació ambiental estratègica ordinària és de tres mesos, a comptar de la recepció de l'expedient d'avaluació ambiental estratègica complet.

4. Pel que fa a resolució de discrepàncies, correspon al conseller del departament competent en matèria de medi ambient resoldre les discrepàncies entre l'òrgan competent per a aprovar un pla o programa i l'òrgan ambiental sobre el contingut de l'informe ambiental estratègic o de la declaració ambiental estratègica, si el pla o programa es refereix a matèries que són competència del mateix departament, i al Govern si es refereix a matèries que són competència d'un departament diferent.

5. Pel que fa a l'avaluació ambiental estratègica simplificada, en el cas que el promotor d'un pla o programa, o de la modificació d'un pla o programa, subjecte a avaluació ambiental estratègica simplificada consideri, sense necessitat de cap estudi o treball addicional, que no té efectes significatius sobre el medi ambient, la informació del document ambiental estratègic ha de consistir en la justificació d'aquesta circumstància. Si l'òrgan ambiental constata que el pla o programa, o la modificació del pla o programa, no té efectes significatius sobre el medi ambient ni hi ha cap administració pública afectada, pot determinar directament en l'informe ambiental estratègic que el pla o programa, o la modificació del pla o programa, no té efectes significatius sobre el medi ambient, sense necessitat de fer cap consulta prèvia.

6. Pel que fa a l'avaluació ambiental estratègica del planejament urbanístic, s'estableixen les regles següents:

a) Són objecte d'avaluació ambiental estratègica ordinària:

Primer. Els plans d'ordenació urbanística municipal.

Segon. Els plans parcials urbanístics de delimitació.

Tercer. El planejament urbanístic que estableixi el marc per a la futura autorització de projectes i activitats sotmesos a avaluació d'impacte ambiental o que pugui tenir efectes apreciables en espais de la Xarxa Natura 2000 en els termes establerts per la Llei 42/2007, del 13 de desembre, del patrimoni natural i de la biodiversitat, o en altres espais del Pla d'espais d'interès natural.

Quart. Les modificacions dels plans urbanístics que estableixin el marc per a la futura autorització de projectes i activitats sotmesos a avaluació d'impacte ambiental o que puguin tenir efectes apreciables en espais de la Xarxa Natura 2000 en els termes establerts per la Llei 42/2007 o en altres espais del Pla d'espais d'interès natural.

Cinquè. Les modificacions dels plans urbanístics que són objecte d'avaluació ambiental estratègica ordinària que constitueixin variacions fonamentals de les estratègies, les directrius i les propostes o de la cronologia del pla que produeixin diferències en els efectes previstos o en la zona d'influència.

Sisè. Els instruments de planejament urbanístic inclosos en l'apartat b, si així ho determina l'òrgan ambiental en l'informe ambiental estratègic o a sol·licitud del promotor.

b) Són objecte d'avaluació ambiental estratègica simplificada:

Primer. Els plans directors urbanístics i les normes de planejament urbanístic.

Segon. Els plans parcials urbanístics i els plans especials urbanístics en sòl no urbanitzable no inclosos en l'apartat tercer de la lletra a en el cas que desenvolupin planejament urbanístic general no avaluat ambientalment o planejament urbanístic general avaluat ambientalment si aquest ho determina.

Tercer. Les modificacions dels plans urbanístics dels apartats primer i segon que constitueixin variacions fonamentals de les estratègies, les directrius i les propostes o de la cronologia del pla que produeixin diferències en els efectes previstos o en la zona d'influència.

Quart. Les modificacions dels plans urbanístics que són objecte d'avaluació ambiental estratègica ordinària que no constitueixin variacions fonamentals de les estratègies, les directrius i les propostes o de la cronologia del pla, però que produeixin diferències en els efectes previstos o en la zona d'influència.

c) No han d'ésser objecte d'avaluació ambiental estratègica, per la manca d'efectes significatius que produeixen sobre el medi ambient, o perquè els efectes ja han estat avaluats en el planejament urbanístic general:

Primer. El planejament urbanístic derivat no inclòs en l'apartat tercer de la lletra a que es refereix només a sòl urbà o que desenvolupa planejament urbanístic general avaluat ambientalment.

Segon. Les modificacions de planejament urbanístic no incloses en l'apartat quart de la lletra a que es refereixen només a sòl urbà.

d) En el cas de plans especials urbanístics en sòl no urbanitzable que no qualifiquin sòl, si llur contingut es restringeix a l'establiment d'actuacions executables directament sense requerir el desenvolupament de projectes d'obres posteriors, no s'aplica cap procediment d'avaluació ambiental estratègica. Aquests plans han de seguir el procediment d'avaluació d'impacte ambiental ordinària o simplificada, si escau.

e) L'òrgan ambiental pot determinar que no tenen efectes significatius sobre el medi ambient les modificacions dels plans urbanístics que no constitueixen variacions fonamentals de llurs estratègies, directrius i propostes o llur cronologia i que no produeixen diferències en els efectes previstos o en la zona d'influència. Per a obtenir aquesta declaració, el promotor, en la fase preliminar de l'elaboració de la modificació, ha de presentar una sol·licitud en què justifiqui les circumstàncies descrites. El termini per a adoptar i notificar la declaració és d'un mes des de la presentació de la sol·licitud. La manca de resolució expressa té efectes desestimatoris.

7. Les prescripcions contingudes en l'apartat 6 comporten la no-aplicació dels preceptes següents de la Llei 6/2009: les lletres c i d de l'apartat 1 i l'apartat 2 de l'article 7; les lletres c i d, i la lletra e pel que fa a la referència a les lletres c i d, de l'apartat 1 i l'apartat 2 de l'article 8; i l'apartat 2 de l'annex 1.

8. Els procediments d'avaluació ambiental estratègica iniciats a partir de l'entrada en vigor d'aquesta llei es regeixen per les prescripcions de la Llei 6/2009 en allò que no contradigui la normativa bàsica continguda en la Llei de l'Estat 21/2013 i en la resta, per les prescripcions d'aquesta normativa bàsica.

1.3.- LLEI 21/2013, DE 9 DE DESEMBRE, D'AVALUACIÓ AMBIENTAL.

Secció 2.ª Procedimiento de evaluación ambiental estratégica simplificada para la emisión del informe ambiental estratégico

Artículo 29. Solicitud de inicio de la evaluación ambiental estratégica simplificada.

1. Dentro del procedimiento sustantivo de adopción o aprobación del plan o programa, el promotor presentará ante el órgano sustantivo, junto con la documentación exigida por la legislación sectorial, una solicitud de inicio de la evaluación ambiental estratégica simplificada, acompañada del borrador del plan o programa y de un documento ambiental estratégico que contendrá, al menos, la siguiente información:

- a) Los objetivos de la planificación.*
- b) El alcance y contenido del plan propuesto y de sus alternativas razonables, técnica y ambientalmente viables.*
- c) El desarrollo previsible del plan o programa.*
- d) Una caracterización de la situación del medio ambiente antes del desarrollo del plan o programa en el ámbito territorial afectado.*
- e) Los efectos ambientales previsibles y, si procede, su cuantificación.*
- f) Los efectos previsibles sobre los planes sectoriales y territoriales concurrentes.*
- g) La motivación de la aplicación del procedimiento de evaluación ambiental estratégica simplificada.*
- h) Un resumen de los motivos de la selección de las alternativas contempladas.*

i) Las medidas previstas para prevenir, reducir y, en la medida de lo posible, corregir cualquier efecto negativo relevante en el medio ambiente de la aplicación del plan o programa, tomando en consideración el cambio climático.

j) Una descripción de las medidas previstas para el seguimiento ambiental del plan.

2. Si el órgano sustantivo comprobara que la solicitud de inicio no incluye los documentos señalados en el apartado anterior, requerirá al promotor para que, en un plazo de diez días hábiles, los aporte, con los efectos previstos en el artículo 71 de la Ley 30/1992, de 26 de noviembre.

Asimismo, el órgano sustantivo comprobará que la documentación presentada de conformidad con la legislación sectorial cumple los requisitos en ella exigidos.

3. Una vez realizadas las comprobaciones anteriores, el órgano sustantivo remitirá al órgano ambiental la solicitud de inicio y los documentos que la deben acompañar.

4. En el plazo de veinte días hábiles desde la recepción de la solicitud de inicio de la evaluación ambiental estratégica simplificada, el órgano ambiental podrá resolver su inadmisión por algunas de las siguientes razones:

a) Si estimara de modo inequívoco que el plan o programa es manifiestamente inviable por razones ambientales.

b) Si estimara que el documento ambiental estratégico no reúne condiciones de calidad suficientes.

Con carácter previo a la adopción de la resolución por la que se acuerde la inadmisión, el órgano ambiental dará audiencia al promotor, informando de ello al órgano sustantivo, por un plazo de diez días que suspende el previsto para declarar la inadmisión.

La resolución de inadmisión justificará las razones por las que se aprecia, y frente a la misma podrán interponerse los recursos legalmente procedentes en vía administrativa y judicial en su caso.

1.4.- ADAPTACIÓ DEL DOCUMENT A LA BASE LEGAL

La Disposició Addicional Vuitena (Llei 16/2015), "Regles aplicables fins que la Llei 6/2009 s'adapti a la Llei de l'Estat 21/2013", estableix que en el marc de la Llei estatal 21/2013 relativa a l'avaluació dels efectes de determinats plans i programes sobre el medi ambient s'estableix l'elaboració d'un Informe de Sostenibilitat Ambiental, actualment anomenat Estudi Ambiental Estratègic, que ha d'acompanyar la documentació d'aquests plans i recollir els efectes sobre el medi ambient. La Llei catalana 6/2009 regula els plans i programes que perceptivament s'han de sotmetre a avaluació ambiental.

Mentre no es produeixi l'adaptació a la llei bàsica estatal cal adoptar les novetats introduïdes per la Llei 21/2013, de 9 de desembre, en tots aquells plans i programes que els seus tràmits s'hagin iniciat a partir del 12 de desembre de 2013 i seguir les regles fixades per la Disposició Addicional 8a de la Llei 16/2015, de 21 de juliol.

L'avaluació ambiental estratègica, coneguda també com avaluació ambiental de plans i programes, és un instrument de prevenció ambiental, el qual s'aplica sobre tots aquells plans i programes que poden causar algun efecte significatiu sobre el medi ambient. Es caracteritza pel seu caràcter continuat ja que dura tot el cicle de vida del pla o programa estratègic ja que es centra en els aspectes rellevants del medi ambient, d'avaluació en cascada per evitar duplicitats així com integrat ja que cal tenir en compte els efectes sobre els diversos components ambientals i les seves combinacions.

El Document Ambiental Estratègic és el document que presenta el promotor al Departament de Territori i Sostenibilitat amb el qual s'inicia el procediment d'Avaluació Ambiental Estratègica Simplificada. La seva estructura ha de definir les característiques bàsiques del futur programa o pla així com els instruments que el desenvolupen, ha de diagnosticar els aspectes ambientals que siguin rellevants i proposar criteris i objectius ambientals per a que aquest pla o programa sigui viable.

Aquest informe mediambiental està redactat segons l'establert a l'article 66 del Decret Legislatiu 1/2010, de 3 d'agost, pel qual s'aprova el Text refós de la Llei d'Urbanisme, i segons les característiques descrites en l'article 85 i 100 del Decret 305/2006, de 18 de juliol, pel qual s'aprova el Reglament de la Llei d'Urbanisme.

Per tant aquest informe conté la informació que preveu l'article 29 de la llei 21/2013, d'11 de desembre, d'avaluació ambiental.

Cal esmentar que el Pla Especial del Catàleg de Masies i Cases Rurals de Montferrer i Castellbó, es refereix a un seguit de bens materials immobles situats en sòl no urbanitzable als quals hi preveu una regulació específica per a la protecció i preservació dels valors que n'han motivat la seva catalogació. Es tracta d'una regulació sobre un seguit d'edificacions ja existents que no provocarà cap tipus d'alteració ni repercussió mediambiental.

Presentació del Document Ambiental Estratègic

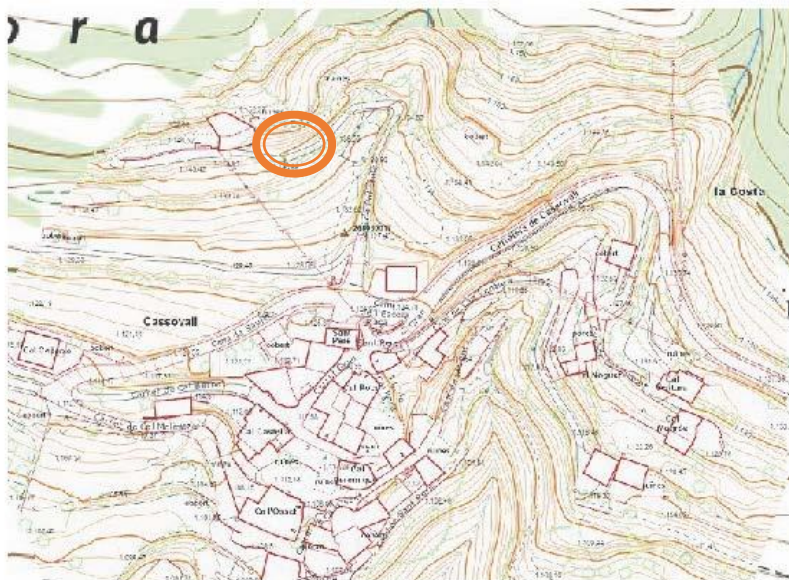
El Document Ambiental Estratègic es redacta per tal de justificar la possibilitat d'incloure l'edificació de Cal Camada dins el catàleg de Masies i Cases Rurals de Montferrer, en base als paràmetres del planejament urbanístic vigent al TM de Montferrer i Castellbó i del propi catàleg.

Situació

L'àmbit delimitat en el present Pla Estratègic Ambiental es troba ubicat al Terme Municipal de Montferrer i Castellbó, comarca de l'Alt Urgell.

Concretament, Cal Camada es troba ubicat a les afores del nucli de Cassovall i té aprop bosc i el poble.

L'accés amb vehicle rodat es produeix per camí públic que surt de l'arribada al poble de Cassovall, a escassos 120 m., i que, al seu temps s'hi arriba des de la carretera N-260, amb cruïlla a 1 qm. i escaig del nucli.



Informació general sobre aquest document: [http://www.montferrericastellbo.cat](#)
Montferrer i Castellbó, Pla Estratègic Ambiental, 2012. [http://www.montferrericastellbo.cat](#)
Dipòsit legal: M. 10.000/2012. [http://www.montferrericastellbo.cat](#)

Cal Camada

L'actuació es concreta en la inclusió d'un edifici dins el catàleg de masies i cases rurals de Montferrer i Castellbó i les seves característiques són les següents:

Antic conjunt edificatori compost d'habitatge, corrals, paller i era, actualment molt derruït, de planta baixa, 1 plant pis sotacoberta i 2 plantes semisoterrades, amb conservació de trams de les 4 façanes, elements tots estructurals de fàbrica de mamposteria.

Són perfectament visibles els vestigis i volums de plantes semisoterrades i la disposició de la planta baixa, la geometria en planta està perfectament definida, hi ha fotografies relativament recents de la disposició de les vessants del cos inferior, i es poden deduir amb coherència les del cos superior.

El criteri del informe Estratègic ambiental és de la màxima integració al lloc quant a geometria, forma i materials, en base a les preexistències actuals.

2.- OBJECTIUS I CRITERIS AMBIENTALS GENERALS

El present planejament es desenvolupa en coherència amb el concepte de desenvolupament urbanístic sostenible definit en l'article 3 i 9 del Decret legislatiu 1/2010, de 3 d'agost, pel qual s'aprova el Text refós de la Llei d'Urbanisme de Catalunya, i en els articles 2 i 3 del Decret 305/2006, de 18 de juliol, pel qual s'aprova el Reglament que la desplega.

3.- DESCRIPCIÓ DEL MEDI

3.1 MEDI FÍSIC

3.1.1 Emplaçament territorial

Cal Camada es situa al terme municipal de Montferrer i Castellbò, a la comarca de l'Alt Urgell, província de Lleida. Està situada a la vessant Sud de la vall que conforma el riu de Pallerols –com tot el nucli de Cassovall i el molt proper nucli de Pallerols mateix també-.

La comarca de l'Alt Urgell es situa al bell mig de l'Alt Pirineu, a la vall del Segre, essent aquest el seu eix vertebrador, el qual recorre la comarca de nord a sud. Al sector on s'ubica la seva capital, la Seu d'Urgell, s'obre una espaiosa esplanada de muntanya on conflueixen les principals vies de penetració als Pirineus, constituint un important nus de comunicacions vers el Principat d'Andorra, la Cerdanya i el Pallars Sobirà.

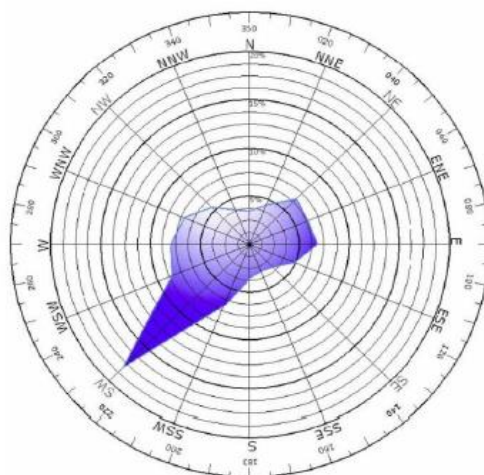
L'edificació es troba, com ja s'ha dit, al terme municipal Montferrer i Castellbò, l'àrea d'influència del mateix abasta el conjunt de terme municipal que dibuixa un cinturó al seu voltant: a banda del mencionat, es troben els termes de les Valls de Valira, la Seu d'Urgell, Alàs i Cerc, i les Valls d'Aguilar i Ribera de l'Urgellet, com a més propers.

3.1.2 Climatologia

El clima de la comarca de l'Alt Urgell és de tipus mediterrani de muntanya. Els mesos més freds són els de desembre i gener, amb temperatures mitjanes inferiors als 3°C, i els mesos més càlids els de juliol i agost, amb temperatures mitjanes al voltant dels 20°C. D'altra banda, també cal destacar l'oscil·lació tèrmica notable, amb variacions de temperatura de l'ordre de 15°C els mesos més càlids i variacions superiors als 10°C durant els mesos més freds.

Les precipitacions són escasses, al voltant dels 700 mm anuals, encara que augmenten considerablement amb l'altitud. Les pluges fortes es produeixen a la tardor i al final de la primavera, mentre que la mínima pluviometria es produeix a l'hivern. Els últims estudis mostren que en un any (març 2010 – maig 2011) pot arribar a haver uns 14 dies amb precipitacions en forma de neu.

Els vents dominants són els de procedència sud-oest (SW), amb una freqüència del 18,1%, i solen ser d'intensitat suau. També són relativament freqüents les direccions oest-sud-oest (WSW, amb una freqüència del 8,5%) i els vents de direcció oest (W, amb el 8%). Els vents en calma representen el 60% dels vents observats, i els vents fins a 10 km/h representen un 30%. A la figura següent es pot observar la rosa de vents generada a partir de les dades obtingudes a l'estació meteorològica ubicada al municipi de la Seu d'Urgell. S'observa, així, que la direcció i el sentit predominant dels vents queda definit per la orientació general de la vall. La orientació de la pista és coincident amb aquesta direcció, no només per minimitzar els obstacles en aproximacions i enlairaments, sinó també per minimitzar la components transversal del vent.



Rosa dels vents. Font: Aeroports de Catalunya

3.1.3 Qualitat de l'aire

D'acord amb la delimitació de les Zones de Qualitat de l'Aire (ZQA) elaborada pel DTiS, la comarca de l'Alt Urgell pertany a la Zona 11 Pirineu Oriental. Aquesta zona presenta les següents característiques:

"S'ha delimitat a partir de les condicions de dispersió i dels valors d'ozó mesurats en les seves estacions de fons. S'ha diferenciat de la zona Pirineu Occidental pels nivells d'ozó enregistrats. Les àrees rurals representen la pràctica totalitat del seu territori. No hi ha àrees urbanes ni suburbanes."

"És una zona de muntanya amb una important coberta vegetal i precipitacions freqüents. Només presenta nuclis urbans de grandària petita amb estacionalitat de la població a causa del turisme."

"Condicions de dispersió: És una zona de muntanya on hi ha una important pluviositat que afavoreix l'efecte de rentatge de l'atmosfera i la baixa resuspensió de partícules del sòl. S'hi pot formar un règim de brises de muntanya i, durant l'estiu, arribar-hi la brisa marina al final de tarda, canalitzada per les valls del Llobregat i el Ter."

"Emissions: Nivells baixos d'emissions difuses provinents de les d'activitats domèstiques i del trànsit. Respecte a la IMD de les vies interurbanes, hi ha trams amb trànsit escàs, moderat i intens. Pràcticament no hi ha focus industrials, i la majoria dels existents són del tipus C*."

*Tipus C: Instal·lacions de neteja en sec, destil·leries d'alcohol i fabricació d'aiguardents, asserratge de la fusta, envasatge d'aerosols, etc.

"Nivells d'immissió: Les estacions actuals estan orientades als valors de fons d'ozó. Durant la primavera i l'estiu, el comportament dels episodis amb incidències d'ozó diferencien clarament aquesta zona de la resta del Pirineu, així com de la resta de Catalunya pel que fa a les hores en què es donen els màxims. No es disposa de mesures per a la resta de contaminants."

D'altra banda, en l'Informe de la qualitat de l'aire a Catalunya de l'any 2011 es presentaven els següents resultats respecte la Zona 11: "A la Zona de Qualitat de l'Aire 11, Pirineu Oriental, els nivells mesurats pel diòxid de nitrogen, les partícules en suspensió de diàmetre inferior a 10 micres, les partícules en suspensió de diàmetre inferior a 2.5 micres, el benzè i el plom estan per sota dels valors límit establerts per la normativa vigent. En relació amb els nivells mesurats d'arsènic, cadmi, níquel i benzo(a)pirè no s'han superat els valors objectiu establerts a la legislació. Pel que fa als nivells d'ozó troposfèric no s'ha detectat cap superació del llindar d'informació horari ni del llindar d'alerta. Finalment, per complir el Reial decret 102/2011, de 28 de gener, relatiu a la millora de la qualitat de l'aire, s'ha portat a terme una campanya de mesures de precursors de l'ozó troposfèric. Quant a l'avaluació dels nivells de la resta de contaminants, d'acord amb l'inventari d'emissions i les condicions de dispersió de la zona, s'estima que els nivells són inferiors als valors límit".

Així mateix, s'han consultat els Mapes de Vulnerabilitat i Capacitat del Territori (MVCT). Aquests mapes són una eina que permet avaluar la incidència dels contaminants emesos a l'atmosfera en una zona determinada. La seva funció és permetre un coneixement dels valors d'immissió, servir de referència per a la ordenació del territori i ser la base per a elaborar estratègies de sanejament ambiental atmosfèric.

L'àmbit d'estudi s'inclou en la zona 8 dels MVCT, la qual engloba les comarques del Berguedà, Solsonès, Cerdanya, Alt Urgell, Pallars Sobirà, Pallars Jussà, Vall d'Aran, Ripollès i Alta Ribagorça.

Els valors de vulnerabilitat i capacitat del territori a l'àmbit del PDUÀ són els següents:

Vulnerabilitat (mesura de la concentració addicional que pot assimilar el medi ambient sense arribar a la superació dels límits d'emissió legals: CO nul·la, PST nul·la i SO₂ nul·la.

Capacitat (indicador del perill d'exposició a un determinat contaminant): PST alta i SO₂ alta.

Com a principals fonts de contaminació atmosfèrica a l'entorn de l'àmbit d'estudi, cal destacar les diferents activitats industrials distribuïdes al llarg de la carretera N-260 (Eix Pirinenc) al terme de Montferrer, així com el trànsit rodat associat a aquesta mateixa via, per bé que queden molt allunyades del nucli concret de Cassovall. El trànsit d'aeronaus associat a l'explotació de l'aeròdrom es considera també un font de contaminació atmosfèrica, per bé que no es disposa de dades d'emissió.

Com a principals indústries presents a l'entorn de l'àmbit d'estudi destaquen les següents:

L'activitat d'extracció de grava i sorres desenvolupada per l'empresa IBERARIDOS, S.A., situada en continuïtat amb el nucli urbà de Montferrer. El principal contaminant emès per aquesta activitat són les partícules en suspensió (pols).

Una altra de les fonts generadores de contaminació atmosfèrica és el trànsit rodat associat a la carretera N-260, principalment a l'hivern, quan el trànsit per aquest vial és més elevat. En aquest cas, el principal contaminant emès pels vehicles és el CO₂.

Finalment, s'han consultat les dades de la Xarxa de Vigilància i Previsió de la Contaminació Atmosfèrica de Catalunya. L'estació de la més propera a l'àmbit d'estudi és la situada a Bellver de Cerdanya, a uns 25 – 30 km.

Els resultats de mesures d'immissió manuals de l'any 2011 van ser els següents:

Fracció PM₁₀ de material particulat: entre 4 i 45 µg/m³, amb un valor promig de 34 µg/m³. (Valor límit diari per a la protecció de la salut humana: 50 µg/m³, que no es pot superar més de 35 dies).

Els resultats de mesures d'immissió automàtiques (en aquest cas de l'any 2008), d'altra banda, van ser els següents:

NO₂: mitjana anual 9 µg/m³ (VLa+MdT=50 µg/m³) amb un 87% de dades (Valor límit anual per a la protecció de la salut humana: 40 µg/m³. Valor límit anual per a la protecció de la salut humana: 30 µg/m³

Pluja àcida: pH analitzat 6,8 i mm de pluja analitzats 447,2.

Ozó: mitjana anual 63 µg/m³, màxim horari 188 µg/m³, màxim diari 118 µg/m³, màxim 8h 168 µg/m³ i percentatge de dades 94%.

3.1.4 Qualitat acústica

No hi ha fonts generadores de soroll a l'entorn de l'àmbit d'estudi, ja que queda apartat de la principal font que seria el trànsit associat a la carretera del Cantó, de trànsit reduït, la qual es situa a una distància rectilínea aproximada d'0,3 qm., i estant la carretera a una cota de 100 m. superior a l'emplaçament de l'habitatge.

3.1.5 Geologia i geomorfologia

L'àmbit d'estudi es situa a cavall entre dues grans unitats geològiques: el prepirineu i el Pirineu, entre les quals s'ha obert pas la vall del riu Segre. L'habitatge s'assenta sobre materials geològics del Paleozoic, i concretament del període Ordovicià, els quals corresponen principalment a pissarres i fil·lites, materials que en contacte amb l'atmosfera esdevenen inestables.

Com a principals elements geomorfològics de la comarca de l'Alt Urgell es descriuen els següents: la serralada del Cadí, a l'est de la comarca, la serra de Prada, al centre, les serres que formen part de la unitat dels Pirineus, situades al nord, i la vall del Segre, que travessa la comarca de nord a sud.

L'habitatge s'encaixa en el vessant de ponent de la vall del riu Segre, concretament en la vessant Sud (la solana, però emplaçada al Nord) de la vall del riu de Pallerols, afluent pel marge dret del riu Segre, tot i que entronca prèviament pel marge esquerre del riu de la Guàrdia, a poca distància de la seva arribada al Segre. A ambdós costats de la vall el terreny s'eleva fins assolir alçades de 2.500 metres i superiors. Així, seguint el curs invers del Segre en direcció S-N, es deixa a l'esquerra el Pic Coscollet (1.611 m) i el Pic Cogulló (1.655 m), mentre que a la dreta es troba la Serra d'Odén, que assoleix els 2.323 metres d'altitud, i la Serra del Cadí, el pic més alt de la qual arriba als 2.648 metres. Al Nord de l'habitatge s'aixeca una paret muntanyenca, amb elevacions compreses entre els 2.439 del Pic de l'Orri en el costat Oest, passant pels 2.789 metres del Pic del Salòria a la zona central, i arribant als

2.761 metres del Pic Velleta, en el costat est. Seguint el curs del Segre en direcció E-W, finalment, es deixa a la dreta la Serra de la Veleta, amb elevacions que superen àmpliament els 2.700 metres d'altitud. A l'esquerra ens tornem a trobar amb la Serra del Cadí.

Al nord-oest de l'àmbit d'estudi es troba l'Espai d'Interès Geològic Paleozoic del dom de l'Orri a Castellbò. Es tracta d'un espai de gran interès geològic, ja que inclou la geozona del Paleozoic del Dom de l'Orri a Castellbò, inventariada pel seu interès científic i didàctic en l'estudi dels processos tectònics.

3.1.6 Hidrologia superficial

L'àmbit es troba a la conca alta del riu Segre, situada a la zona central pirinenca, al límit septentrional de Catalunya. El principal curs fluvial en aquest entorn és el riu Segre, que delimita el municipi pel Sud

En aquest territori el Segre és alimentat per un gran nombre d'afluents que discorren pels vessants dels relleus que conformen la seva conca alta. Els principals afluents del riu Segre a la zona d'estudi són, en el seu marge dret, el riu d'Aravell, que discorre entre el serrat d'Ensiura i la serra de Santa Llúcia, el qual s'uneix al riu de Castellbò a l'alçada del paratge conegut com els Camps de Pi, i els rius de Pallerols i la Guàrdia. La vessant Nord-Est del riu de Pallerols és la que acull Cal Camada. Aquests darrers desemboquen al riu Segre aigües avall l'anomenada palanca de Noves. En el seu marge esquerre destaquen, com a principals afluents, el riu d'Arfa, el riu del Pla, i el riu de Tost.

3.1.7 Hidrologia subterrània

L'àmbit es situa sobre el sector hidrogeològic pirinenc, i més concretament sobre l'àrea cambro ordoviciana de Filià – Orri. Aquesta àrea està formada per:

Pissarres cambro - ordovicianes de Filià – Orri.

Dipòsits cambro - ordovicians de Filià – Orri.

És una àrea essencialment pissarrosa, definida sobre els dominis cambro - ordovicians de Fil-lià – Orri (area geològica Pallaresos - Orri), que s'estenen des de la Noguera de Tor fins al Segre. Comprèn només la unitat de pissarres cambro - ordovicianes i silurianes, i la que integra els dipòsits quaternaris. Dins d'aquesta darrera s'inclou la cubeta de la Seu d'Urgell, ja que es desconeix la entitat dels dipòsits miocens per fer-ne una unitat independent.

Es tracta d'una zona amb aqüífers lliures o confinats amb règim de descàrrega natural, i els aqüífers influïts són lineals connectats a rius.

D'altra banda, no s'hi descriuen aqüífers inclosos dins de l'annex I del Decret 328/88, d'11 d'octubre, pel que s'estableixen normes de protecció i addicionals en matèria de procediment en relació amb diversos aqüífers de Catalunya.

3.2 MEDI NATURAL

3.2.1 Vegetació

L'entorn de l'àmbit d'estudi es troba situada a la vall del riu Segre, a uns 1150 m.s.n.m. Aquesta altitud implica que, malgrat ens trobem al país de la roureda seca de roure de fulla petita (*Quercetum fagineae*) (Folch et al. 1984), en un clima típicament submediterrani, als vessants pedregosos de solana es desenvolupa amb força el carrascar continental (*Quercetum rotundifoliae*). A les vessants d'obaga, en canvi, es desenvolupa la roureda de roure martinenc amb boix (*Buxo-Quercetum pubescentis*), amb la presència del roure martinenc (*Quercus pubescens*), si bé també es troba algun exemplar de roure de fulla petita (*Quercus faginea*) o híbrids, doncs ens trobem en un sector on els dominis de rouredes seques de roure martinenc i roure de fulla petita estan molt propers.

D'altra banda, en les riberes dels rius de l'entorn (principalment al riu Segre, així com als rius d'Aravell i Castellbò), domina la vegetació més típica de ribera, com les pollancredes i les vernedes.

A l'àmbit del document i al seu entorn immediat s'identifiquen les següents unitats de vegetació:

Roureda de roure martinenc amb boix (*Buxo- Quercetum pubescentis*).

Carrascar continental (*Quercetum rotundifoliae*)

Vegetació de ribera

Matollars: Argelagars i Bardisses (Buxo-Rubetum ulmifoli).

Conreus i prats.

La descripció d'aquestes unitats de vegetació és la següent:

Roureda de roure martinenc amb boix (buxo- quercetum pubescentis)

Aquest bosc apareix als vessants ombrívols de la zona d'estudi, com ara a l'obaga del tossal de l'aeròdrom i a les obagues dels sistemes muntanyosos adjacents. Es tracta d'un bosc caducifoli de roure martinenc (*Quercus humilis*), i amb un estrat arbori no gaire espès; el sotabosc és molt ric en arbusts, com ara el boix (*Buxus sempervirens*), l'arç blanc (*Crataegus monogyna*), l'olivereta (*Ligustrum vulgare*), l'avellaner (*Corylus avellana*), etc. No hi falten, entre d'altres, herbes com el marxívol (*Helleborus foetidus*), la primula (*Primula veris* i *Primula acaulis*), les violes (*Viola*) i la fetgera (*Hepatica nobilis*). Aquests boscos es corresponen amb les rouredes de *Quercus humilis* i *Quercus cerroides*, silicícules, d'acord amb la nomenclatura emprada pel DMAH en la cartografia dels hàbitats de Catalunya.

Aquesta roureda sovint apareix barrejada amb pi roig (*Pinus sylvestris*), formant una roureda mixta de roure martinenc i pi roig.

Carrascar continental (quercetum rotundifoliae)

El carrascar continental apareix amb força als vessants de solana de la zona d'estudi. En aquest cas, l'arbre principal és la carrasca (*Quercus rotundifolia*), tot i que també apareixen, de forma dispersa, algunes unitats de roure martinenc (*Quercus humilis*), esdevenint un carrascar més muntanyenc. En el sotabosc predominen espècies de les màquies i brolles, com el garric (*Quercus coccifera*), la gatosa (*Ulex parviflorus*), l'argelaga (*Genista scorpius*), etc. En indrets elevats, com és el cas que ens ocupa, s'observa la varietat del carrascar amb boix (*Quercetum rotundifoliae* subsp. *buxetosum*), en la qual el boix (*Buxus sempervirens*) apareix com a espècie dominant del sotabosc, juntament amb el corner (*Amelanchier ovalis*), el tortellatge (*Viburnum lantana*), el te de bosc (*Galium verum*), etc.

Matollars

La degradació de rouredes i carrascars dóna lloc a diferents formacions arbustives més o menys complexes, entre les quals s'observen a l'àmbit d'estudi, les següents:

Argelagars: constitueixen comunitats de degradació de rouredes i carrascars continentals; Aquesta comunitat es representa principalment per l'argelaga (*Genista scorpius*), juntament amb d'altres espècies, com ara la farigola (*Thymus vulgaris*), el plantatge (*Plantago sempervirens*), *Helianthemum* sp., Satureja montana, etc. Es tracta de brolles seques molt esclarissades amb arbustos mediterranis d'ambients eixuts.

Bardisses (Buxo-Rubetum ulmifoli). Les bardisses constitueixen una de les comunitats de degradació de les rouredes. La bardissa muntanyenca, concretament, forma un matoll arbustiu fortament espinós, amb l'esbarzer (*Rubus ulmifolius*), l'aranyoner (*Prunus spinosa*), i l'arç blanc (*Crataegus monogyna*) com a espècies més abundants, acompanyades per la vidalba (*Clematis vitalba*), el corner (*Cornus sanguinea*), etc.

Vegetació de ribera

Aquest tipus de vegetació es desenvolupa en els marges i riberes dels principals cursos fluvials de l'entorn de l'àmbit d'estudi: concretament, en els rius Segre, d'Aravell i Castellbò.

Als rius d'Aravell i Castellbò s'hi desenvolupa principalment la verneda (*Alnetum catalaunicum*), en la qual abunden el verns (*Alnus glutinosa*) i els freixes de fulla gran (*Fraxinus excelsior*). Com a espècies acompanyants cal destacar la presència del lledoner (*Celtis australis*) i del salze blanc (*Salix alba*).

Les vernedes són també habituals en els marges del riu Segre, malgrat que, en aquest cas, juntament amb el vern i el freixe, es troben barrejades altres espècies com el pollancre (*Populus nigra*) i el salze blanc (*Salix alba*), l'om (*Ulmus minor*), etc.

3.2.2 Hàbitats d'interès

Per tal de verificar la possible presència d'hàbitats d'interès a l'àmbit d'estudi i en el seu entorn immediat s'ha consultat la cartografia dels Hàbitats de Catalunya (HC), elaborada pel Departament de Territori i Sostenibilitat. A la taula següent es llisten els hàbitats d'interès recollits en aquesta Cartografia, així com la seva correspondència amb els Hàbitats d'Interès Comunitari (HIC's) designats per la Directiva d'Hàbitats Directiva 92/43/CEE del Consell, de 21 de març de 1992, relativa a la conservació dels hàbitats naturals i de la flora i fauna silvestres).

HÀBITATS D'INTERÈS COMUNITARI

HÀBITATS D'INTERÈS COMUNITARI

Codi HC (Hàbitats de Catalunya)	Nom hàbitat	Codi HIC (Directiva Hàbitats)	Localització
35 h	Prats silicícolas i xeròfils, amb <i>Agrostis capillaris</i> , <i>Seseli montanum</i> , <i>Festuca ovina</i> , <i>Dichanthium ischaemum</i> ..., de la muntanya mitjana pirinenca i del Montseny.	-	Part baixa del vessant sud de l'aeroprta, en el paratge dels Secans de Garbes.
38 b	Prats dalladors amb fromental (<i>Arrhenatherum elatius</i>) dels estatges submontà i montà, principalment dels Pirineus	6510	Plana del fons de vall del riu Segre i altres valls adjacents.
41 l	Rouredes (de <i>Quercus humilis</i> , <i>Q x cerrioides</i>) silicícolas, de la muntanya mitjana	-	Vessant oest del Serrat del Pui i vessant oest de la Serra de Santa Llúcia.
42 p	Pinedes de pi roig (<i>Pinus sylvestris</i>) acidòfiles i xeròfiles.	-	Serra de Santa Llúcia.

HÀBITATS D'INTERÈS COMUNITARI

Codi HC (Hàbitats de Catalunya)	Nom hàbitat	Codi HIC (Directiva Hàbitats)	Localització
43 d1	Boscós mixts de roure martinenc (<i>Quercus pubescens</i>) i pi roig (<i>Pinus sylvestris</i>), silicícolas, de la muntanya mitjana	-	Vessant oest del Serrat d'Ensiula i Les Canals.
44 d	Salzedes (sobretot de <i>Salix alba</i>) de terra baixa i de la muntanya mitjana	92 AO	Riberes del riu Segre i del riu Aravell.
44 e	Vernedes (i pollancredes) amb <i>Circaea lutetiana</i> , de l'estatge montà, pirenaicocatalanes	91 E0*	Riberes del riu Segre i del riu Aravell.
45 f	Carrascars (boscós o màquies de <i>Quercus rotundifolia</i>)	9340	Vessant sud de l'altiplà on es troba l'aeròdrom, i puntualment, vessant nord del mateix.
82 b	Conreus herbacis extensius de regadiu o de contrades molt plujoses	-	Plana del riu Segre i fons de valls.
86 c	Pedrerès, explotacions d'àrids i runam	-	Vessant sud de l'altiplà, i restes d'actuacions anteriors.

(*) Hàbitats d'interès prioritari

3.2.3 Fauna

L'àmbit objecte d'estudi es troba situat en una àrea de transició del clima submediterrani al clima montà de manera que, depenent de la insolació i de l'alçada, es troben racons estrictament montans i racons on es denota encara la influència mediterrània. Els principals hàbitats faunístics presents a l'entorn de l'àmbit d'estudi són els següents:

Hàbitats forestals: corresponen a les formacions boscoses forestals del vessant nord i nord-oest del serrat de l'Ensiula (carrascars i rouredes), així com a les formacions arbòries i arbustives del vessant est. Els carrascars i les rouredes esdevenen hàbitats forestals en els que trobem moltes espècies generalistes, i d'altres més específiques (espècies eurosiberianes, a les zones més fresques, i espècies mediterrànies, en els carrascars més assolellats). Entre els mamífers que exploten habitualment aquest hàbitat destaquen el gat mesquer o geneta (*Genetta genetta*), la fagina (Martes foina), el toixó (*Meles meles*), la mostela (*Mustela nivalis*), el gat salvatge (*Felis silvestris*) i el ratpenat petit de ferradura (*Rhinopolus silvestris*). Com a principals ocells d'interès que exploten aquests hàbitats destaquen el cotoliu (*Lullula arborea*), l'astor (*Accipiter gentilis*), l'esparver vulgar (*Accipiter nisus*), l'aligot comú (*Buteo buteo*) i el milà reial (*Milvus milvus*, que principalment es pot trobar en una àrea d'interès faunístic a 2k al nord de l'àmbit). Com a principals espècies d'herpetofauna d'interès, cal esmentar la salamandra (*Salamandra salamandra*), el llangardaix ocel·lat (*Lacerta lepida*), i alguna serp, com la serp verda (*Malpolon monspessulanus*) i la serp blanca (*Elaphe scalaris*). També cal esmentar la presència probable de lluerts (*Lacerta bilineata*), una espècie catalogada d'Interès especial al CNAE (Catàleg Nacional d'Espècies Amenaçades), i protegida pel Decret Legislatiu 2/2008, de 15 d'abril, pel qual s'aprova el Text refós de la Llei de protecció dels animals espècie pròpia de boscos humits i montans, però que també es troba en prats de pastura, voreres i clarianes de bosc. D'acord amb una comunicació personal, es té constància de la presència d'una colònia a l'extrem sud-oest de l'àmbit del Pla (tot i que aquesta informació no queda recollida al Banc de dades de Biodiversitat de Catalunya).

Hàbitat fluvial: L'hàbitat fluvial es localitza principalment a les riberes i planes fluvials del riu Segre i dels rius Aravell i Castellbò, els quals constitueixen cursos d'aigua de caràcter permanent. Entre els mamífers aquàtics, són observables en aquest tram de riu i en el tram del riu Aravell proper a l'àmbit d'estudi, la rata d'aigua (*Arvicola sapidus*) i la llúdriga (*Lutra lutra*). Cal tenir en compte que el riu Aravell es troba dins de l'àmbit del Pla de conservació de la llúdriga a Catalunya (Pla aprovat per la Ordre MAB/138/2002, de 22 de març). Segons informació del DARPAMN, la llúdriga es troba present en el riu esmentat, així com també al riu Castellbò. Se'n fan seguiments de manera continua des dels anys vuitanta, i a partir dels noranta s'ha detectat la presència de femelles amb cries. No consta la presència de caus en els trams inclosos dins l'àmbit d'estudi. El riu Segre, d'altra banda, representa un espai natural i corredor molt important per a la preservació d'aquesta espècie.

Cal tenir present, també, que la zona d'estudi es troba encaixada entre les diferents serralades que configuren el Prepirineu Central i l'Alt Pirineu pròpiament dit (al sud-est, la serralada del Cadí-Moixeró, al sud-oest la serra de Prada-Castellà, i al nord la serralada del Puigpedrós). Aquest fet condiona que, en zones relativament properes a l'àmbit d'estudi, es trobin espècies que exploten ambients d'alta muntanya, i que ocasionalment poden ser vistos a les valls properes. Entre les espècies que es poden observar a la zona d'estudi destaquen alguns ocells, com ara el voltor (*Gyps fulvus*).

La zona d'estudi es troba també dins de l'àrea en la qual s'aplica el Pla de Recuperació del Trencalòs (*Gypaetus barbatus*) a Catalunya (Decret 282/1994, de 29 de setembre); per tant, no es descarta que es pugi observar aquesta espècie a les proximitats de l'aeròdrom. El Pla de recuperació del Trencalòs considera crítica qualsevol actuació a menys de 1.000 m. dels nius, situació que, segons la informació disponible, no es produeix a l'àmbit d'estudi.

Pel que fa als ocells migratoris, una de les rutes seguides per aquests ocells durant la tardor és la vall de grans rius, i la vall del riu Segre sembla ser una ruta molt habitual. Aquests ocells provenen des de França travessant els Pirineus, quan arriben a la Cerdanya descendeixen per la vall del riu Segre, per després dirigir-se cap a la Serralada del Cadí. D'acord amb estudis realitzats dins d'un programa de recerca del Parc natural del Cadí- Moixeró (Dalmau & Nicolau, 2005), les observacions efectuades indiquen que aquests ocells passen fregant la serralada del Cadí, on els ocells poden trobar corrents tèrmiques ascendents que afavoreixen el seu vol, i deixen de costat la zona central de la Vall on es troba l'aeròdrom. Per tant, és molt probable que les rutes dels vols des de l'aeròdrom La Seu d'Urgell - Andorra no representin un perill per a les rutes d'aquests ocells migratoris.

Val a dir, finalment, que cap dels hàbitats de la zona d'estudi ha estat declarat com IBA (Àrea Important per a les Aus), segons l'inventari realitzat per la SEO (Sociedad Española de Ornitología). Hi ha indrets relativament propers que sí hi figuren, com ara les IBAS de la Cerdanya i la Serra del Cadí.

3.2.4 Espais protegits i singulars

A l'entorn immediat de l'àmbit de cal Camada no es descriuen espais naturals protegits ni altres figures de protecció natural ni del paisatge. No obstant això, propers a l'àmbit d'estudi, es troben els següents espais naturals de la Xarxa Natura 2000, la major part dels quals formen part del PEIN (Pla d'Espais d'Interès Natural de Catalunya):

“Alt Pallars”, amb el codi ES5130003. Aquest espai natural està inclòs a la Xarxa Natura 2000 i al PEIN, i té una superfície aproximada de 80.372 ha.

“Prepirineu Central”, amb el codi ES0000018. Aquest espai inclou la totalitat del Parc Natural del Cadí-Moixeró (inclòs en el PEIN i designat com a reserva Nacional de Caça segons la Llei 37/1966, de 31 de maig, sobre creació de reserves nacionals de caça), a més d'una franja d'influència addicional. L'espai de la Xarxa Natura 2000 té una superfície total de 41.060 ha.

“Serra de Prada Castellàs”, amb el codi ES5130026. Aquest espai forma part de la Xarxa Natura 2000 però no del PEIN, i té una superfície total de 3.736 ha.

“Tossa Plana de Llès-Puigpedrós”, amb codi ES5120026 i 13.392 ha de superfície. Aquest espai es troba en continuïtat amb l'espai “Beneïdor”, amb el codi ES130023, i d'una superfície aproximada de 416 ha.

A banda d'aquestes figures, a les proximitats de la zona d'estudi també es descriuen les següents:

Espais de protecció especial del Pla Territorial Parcial de l'Alt Pirineu i Aran (PTAPA). Aquests espais corresponen a zones que per la seva continuïtat territorial, pel valor intrínsec de la biodiversitat que preserven, pel seu bon estat de conservació o per la seva permeabilitat als processos ecològics, són zones preferents de connectivitat. Així doncs, al PTAPA es defineix una xarxa de sòl no urbanitzable de protecció especial que té com a objecte la connectivitat territorial i ecològica entre els espais naturals protegits a nivell nacional (PEIN i Xarxa Natura 2000) i que inclou, d'una banda, els espais de major valor natural a nivell comarcal i regional i, de l'altra, els connectors territorials i ecològics necessaris per acabar d'assegurar la connexió i continuïtat territorial del conjunt de la xarxa. A l'entorn més proper a l'àmbit del PDUA es descriuen els següents Espais de protecció especial:

□□22C- Riu Segre. Correspon a diversos trams del riu Segre a la comarca de l'Alt Urgell, els quals pel seu grau de conservació i la bona qualitat de les seves aigües, són considerats potencials espais de connexió biològics del riu amb els boscos de muntanya de la comarca.

□□36C- Riu Castellbò. S'inclou en aquest espai el tram del riu Castellbò comprés des de l'espai del Paleozoic del dom de l'Orri a Castellbò, fins a la desembocadura amb el riu Segre.

Forest d'utilitat pública. Dins del TM de Castellbò i Montferrer hi ha una sèrie de boscos d'utilitat pública de tipus comunal, propietat de l'Entitat Municipal Descentralitzada de Vila i Vall de Castellbò. D'altra banda, al TM municipal de Ribera d'Urgellet, a una distància aproximada d'uns 3 Km. a l'est de l'àmbit d'estudi, es descriu una forests d'utilitat pública de tipus comunal, propietat de l'Ajuntament.

Zones de pesca controlada. Les zones de pesca controlada en aigües continentals són aquelles que per les seves condicions biològiques o piscícoles tenen una regulació especial. Els afluents que hi desguassen són considerats també de pesca controlada en els seus darrers 50 metres. □□El tram del riu Segre comprés entre Aiguabarreig riu Valira i el Pont del poble d'Arfa, en el qual hi ha permís de pesca per a Salmònids amb modalitat sense mort. Aquesta zona de pesca controlada és gestionada per la Societat de pescadors “C.C.P. Alt Urgell i S.P.E. Riu de l'Inglà”.

□□El tram del riu Segre comprés entre el Pont del poble d'Arfa i el Barranc de Gulinoves, en el qual hi ha permís de pesca per a Salmònids amb modalitat amb mort. Aquesta zona de pesca controlada també és gestionada per la societat de pescadors “C.C.P. Alt Urgell i S.P.E. Riu de l'Inglà”.

3.2.5 Connectivitat biològica

El PTAPA defineix els cursos fluvials del riu Segre i el riu Castellbò com dos importants connectors biològics dins del context comarcal i regional, respectivament.

El riu Segre és considerat d'importància regional i interconnecta nombrosos espais d'interès entre la Seu d'Urgell i Organyà, actuant com a eix vertebrador del sistema de corredors i connectors que comuniquen els diferents espais naturals i agrícoles, a banda i banda de la comarca. Actualment la seva funcionalitat és moderada degut a la seva fragmentació com a conseqüència de la presència d'infraestructures viàries, embassaments, i nombroses activitats extractives i nuclis urbans.

En relació amb el riu Castellbò, presenta un continu de prats de dall i camps de conreu ben conservats en el recorregut entre Castellbò i el Segre, de gran interès paisatgístic. El curs fluvial connecta amb la geozona de Castellbò, tram on el riu destaca per la qualitat de la vegetació de ribera (verns, freixes...), a més es tracta d'un corredor fluvial d'elevada funcionalitat, que té continuïtat cap al nord per la conca del riu de Solanell. Aquest espais es considera d'interès comarcal.

Com s'ha comentat, d'acord amb la informació continguda en el Pla Territorial Parcial de l'Alt Pirineu, a les proximitats de l'àmbit d'estudi es descriuen 2 espais de protecció especial, els quals juguen un important paper en la connectivitat biològica entre els diferents espais d'interès natural: es tracta de l'espai 22C- Riu Segre (que inclou diversos trams del riu Segre), i l'espai 36C- Riu Castellbò.

A continuació es mostra una figura dels principals eixos de connexió biològica de la comarca de l'Alt Urgell, inclosa al Pla Territorial de l'Alt Pirineu i Aran, el la qual es pot observar la situació relativa dels diferents espais d'interès com a connectors ecològics propers a la zona d'estudi.

3.2.6 Risc derivat de la presència d'un dipòsit de residus

No existiran dipòsits de residus

3.3 MEDI TERRITORIAL

3.3.1 El paisatge

L'àmbit es situa a les zones forestals de les vessants de les serralades que conformen la vall del riu de Pallerols.

El Catàleg del paisatge de l'Alt Pirineu i l'Aran, elaborat per l'Observatori del Paisatge, lliurat al Departament de Territori i Sostenibilitat el 29 de juliol de 2011 i aprovat definitivament el 3 d'abril de 2013, estableix els següents objectius de qualitat paisatgística:

Un paisatge urbà que valoritzi els elements característics i definitoris de l'arquitectura pirinenca, amb uns espais de transició ben delimitats i ordenats que mantinguin i reforcin els patrons d'assentament urbà en relació amb el paisatge obert.

Uns paisatges rurals amb edificacions disperses tradicionals i històriques (masies, bordes, cabanes, etc.) rehabilitades racionalment, i amb edificacions logístiques, comercials, d'oci, energètiques, ramaderes i industrials modernes, ubicades en zones visuals no preferents o notòries i dissenyades amb volumetries, materials i revestiments propis del lloc.

Uns paisatges forestals, agrícoles i d'alta muntanya productius, que puguin ser gaudits per la societat tot mantenint els valors i funció ecològica.

Uns paisatges dels prats de dall, amb una singularitat i identitat diferenciades, que continuïn funcionant com a part essencial de la gestió agrícola i ramadera.

Uns paisatges fluvials i lacustres ben conservats que prioritzin la funcionalitat connectora i paisatgística, conservin el patrimoni històric (ponts, moles, forces, etc.) i el patrimoni cultural (simbologia, cançons, llegendes), així com permetin el gaudi per part de la població.

Unes infraestructures lineals (xarxa viària i ferroviària, línies elèctriques, etc.) i de telecomunicacions integrades en el paisatge i que permetin el desenvolupament d'activitats econòmiques i fomentin un major equilibri territorial i demogràfic, tot mantenint la continuïtat i la permeabilitat ecològica i social respecte a les seves característiques paisatgístiques.

Un territori amb perspectives paisatgístiques de qualitat (fites i fons escènics) que mantinguin els referents visuals i identitaris dels paisatges de l'Alt Pirineu i Aran.

Una xarxa de miradors i itineraris que posi en valor les panoràmiques més rellevants i actui com a via de penetració per descobrir i interactuar amb la diversitat de paisatges de l'Alt Pirineu i Aran, tot conservant el seu ús i simbolisme històric.

Uns paisatges capaços de sustentar iniciatives turístiques arrelades al territori i basades en els seus valors naturals, culturals i estètics, que satisfacin les necessitats econòmiques i socials, que diversifiquin i desestacionalitzin l'oferta, sense comprometre'n el potencial paisatgístic futur.

Uns trets històrics i culturals singulars (romànic, castells, memòria històrica, toponímia, llengua aranesa, etc.) que formin part de l'imaginari paisatgístic i participin en la creació d'identitats col·lectives vinculades al paisatge.

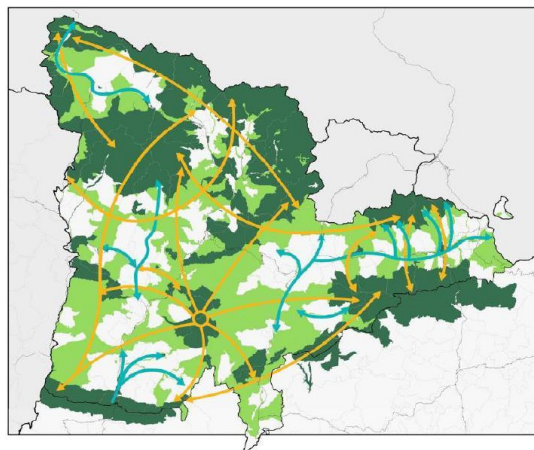
D'altra banda, a l'entorn de l'àmbit objecte es descriuen les següents unitats paisatgístiques:

Paisatge forestal
Paisatge agrícola
Paisatge fluvial
Paisatge urbà

Paisatge forestal

Aquesta unitat de paisatge es correspon amb el mantell que formen els boscos de les vessants dels relleus de l'entorn de l'àmbit.

Tal i com s'ha fet menció anteriorment, les espècies que conformen els boscos de l'entorn de l'àmbit d'estudi difereixen en funció del grau d'insolació i el tipus de subsòl. Així doncs a les



Principals connectors biològics de l'Alt Pirineu i Aran. En vermell es localitza l'àmbit aproximat del PDUA. Font: PTAPA

vessants de solana es desenvolupa un bosc de carrasca amb predomini de roures de fulla petita (*Quercus rotundifolia*), mentre que a les vessant d'obaga es desenvolupen boscos mixtos de pi roig (*Pinus sylvestris*) i roure martinenc (*Quercus humilis*). Aquesta diversitat de d'espècies forestals forma un tapís continu, amb alternances cromàtiques que van des del marró dels roures al verd dels pins, que esdevé en un paisatge d'elevada qualitat paisatgística i escènica.

La qualitat paisatgística intrínseca d'aquesta unitat de paisatge es valora com a molt alta i la seva tendència a mig termini és a conservar-se en tota la seva superfície. Així mateix, presenta una visibilitat discreta i una fragilitat també discreta.

Paisatge agrícola

Aquesta unitat paisatgística correspon amb camps agrícoles majorment a la riba del riu de Pallerols, així com bancals a la vessant cara Sud. Es tracta de terres fèrtils sobre les que s'ha dibuixat un mosaic de parcel·les de conreu de secà, principalment prats de dall, alternats amb conreus herbacis extensius de regadiu.

Aquestes porcions agrícoles, que es troben al llarg de l'àmbit d'estudi, es caracteritzen pel seu canvi cromàtic en funció de l'època de l'any, durant la primavera i principis de l'estiu s'aprecia una gama de verds, i una escala que evoluciona de grocs a l'estiu fins a ocres a la tardor, per tornar a agafar tons verds al llarg de l'hivern.

Paisatge fluvial

L'espai fluvial pròpiament dit es localitza a la llera del riu de Pallerols, així com als boscos de ribera que el ressegueix. Les comunitats de ribera associades presenten una bona qualitat paisatgística i ecològica. Així doncs, es considera una unitat paisatgística amb una qualitat molt alta, una visibilitat discreta i una fragilitat discreta.

Paisatge urbà

A l'entorn de l'àmbit del document es troben diversos nuclis de població, essent el més proper del riu justament Cassovall, i a la mateixa vessant, i pas de la carretera N-260, hi trobem Pallerols (molt proper a Cassovall, i Avellanet. Ja sortint de la vall del riu Pallerols pròpiament dita, ens trobem amb el nucli de Vilamitjana abans d'arribar a Adrall, a peu del Segre ja. I en l'altre sentit de la carretera, a la mateixa vall del riu Pallerols hi ha Canturri, i, deixant enrere la citada vall, ja arribem al terme de Guils i Solans, tot i arribant al port del Cantó. Les zones urbanes més grans més properes a l'àmbit són, a la mateixa vall del Segre, el nucli urbà de La Seu d'Urgell, i ja a la vall de la Noguera Pallaresa, el nucli urbà de Sort.

Conques visuals

S'entén per conca visual l'espai físic de domini perceptiu. L'anàlisi de les conques visuals que es generen al voltant de l'àmbit del document aporta informació sobre la visibilitat externa i interna, així com de la qualitat de les vistes properes i llunyanes.

L'amplitud visual interna (des de dins cap a l'exterior) és alta, atès que l'àmbit es situa sobre vessants encarades a Sud-Est, a una cota aproximada de 1150 respecte als 1050-580 m.n.m aproximats sobre els que s'inscriuen els terrenys de la vall fluvial del riu de Pallerols que domina l'àmbit d'estudi. Aquest fet permet obtenir les següents visuals:

Cap l'oest, domina la vessant muntanyosa del bosc de St. Magí.

Cap al nord, domina la vista de la vessant nord de la vall.

Cap al sud-est domina les vista oberta de tota la vall del riu Pallerols, que abarca fins la vessant esquerra de la vall del Segre.

Per contra, l'edificació només serà visible des de la zona d'arribada a Cassovall, essent escassament visible des dels terrenys situats al fons de les valls, així com tampoc des dels nuclis del mateix Cassovall o Pallerols, tant aprop en distància física, ni des de la carretera nacional, ni tant sols des dels punts que s'albira el nucli de Cassovall, atès el fort desnivell existent i l'emplaçament arraulit aprop del torrent anomenat de la Font.

3.3.2 Usos i ocupacions

L'àmbit objecte Document Ambiental Estratègic es correspon amb les edificacions de Cal Camada, i el seu entorn immediat. Així doncs, els usos que s'hi desenvolupen són els propis de les zones

agrícoles i ramaderes, així com els usos que indica el catàleg de Masies i/o cases rurals de Montferrer i Castellbò en cada cas, que poden ser de turisme rural i similars, així com habitatge unifamiliar. A l'entorn immediat de Cal Camada, d'altra banda, destaquen els següents usos:

Usos forestals:

Els usos forestals s'estenen, principalment, pels vessants muntanyosos que delimiten l'immoble de Cal Camada per tot volt. En general, es tracta de boscos sense explotació intensiva, ocupats per rouredes mixtes de roure martinenc i pi roig, a les zones més ombrívols, i carrascars de roure de fulla petita, a les vessants de solana. Tot i que a l'entorn més immediat no es descriuen forests d'utilitat pública, dins del TM de Castellbò i Montferrer es troben alguns boscos d'utilitat pública de tipus comunal, propietat de l'Entitat Municipal Descentralitzada de Vila i Vall de Castellbò, a la que pertany per exemple el nucli d'Avellanet, molt proper a Cassovall.

Usos agrícoles i ramaders:

L'activitat agrícola de la comarca es veu intensament condicionada per l'orografia dels terrenys i per la climatologia. Segons el cens agrari de l'any 2009, la major part de la superfície agrícola es destina a pastures (unes 20.044 ha a 36.567 ha de pastures, front unes 6.430 ha de conreu). La superfície agrícola útil (SAU) s'ha reduït notablement en els darreres 10 anys, passant de 46.435 ha a l'any 1999 a 26.473 ha a l'any 2009 (una reducció de gairebé el 43%).

Propers a l'àmbit d'estudi, únicament destaca la presència de parcel·les conreades a les terrasses fluvials i fons de la vall del riu de Pallerols, principalment al sud i oest de l'àmbit. Aquestes zones agrícoles es destinen majoritàriament a conreus herbacis (blat de moro i ferratgeres). La resta de terrenys no forestals es troben ocupats majoritàriament per prats de dall i pastures. Associades a l'activitat agrícola i ramadera es troben diferents tipus de construccions rurals, com ara masies, masos, casetes, magatzems, pallers, quadres, etc. Aquestes construccions no són nombroses ni molt menys, i es troben disperses per tot el territori.

Usos urbans:

Propers a l'àmbit es troben els següents nuclis urbans: Cassovall, Pallerols i Avellanet, situats a la vall del riu de Pallerols. A banda d'aquests, sortint immediatament de l'àmbit que ens ocupa, trobem els nuclis de Guils i Solans a la banda del port del Cantó, i Vilamitjana, Adrall, El Pla de St. Tirs, Arfa i Montferrer, abans d'arribar a La Seu d'Urgell. En general, es tracta de nuclis petits, que conserven encara l'arquitectura tradicional típica dels pobles de l'Alt Pirineu.

3.3.3 Infraestructures

Com a infraestructures d'interès, existents a les proximitats de l'àmbit d'estudi, es descriuen les següents:

Infraestructures viàries

La carretera N-260, també anomenada Eix Pirinenc, constitueix el principal eix viari de la comarca de l'Alt Urgell. Aquesta via comunica el nucli de la Seu amb Bellver de Cerdanya, i des d'aquesta cap a Puigcerdà o bé cap a Berga (amb la C-16 i el túnel de Cadí). A partir d'Adrall, la N-260 es bifurca en dos: L'Eix Pirinenc pròpiament dit es desvia cap a l'oest per comunicar amb Sort, la capital del Pallars Sobirà. La prolongació en sentit sud s'anomena C-14, i uneix la Seu d'Urgell amb Oliana, i aquesta amb Ponts (seguint la C-14) i amb Solsona (mitjançant la C-26).

D'altra banda, el territori compta amb una extensa xarxa de carreteres locals i comarcals, la major part de les quals discorren per les parts baixes de les valls, seguint els eixos fluvials. La carretera que articula tot l'àmbit d'actuació és doncs la N-260, que discorre paral·lela al riu Segre, i després es desvia a Adrall per comunicar amb la vall de la Noguera Pallaresa, a través del port del Cantó, justament a través de l'àmbit d'actuació.

La configuració orogràfica del territori, d'altra banda, ha donat lloc a una extensa xarxa de camins rurals, la majoria dels quals comuniquen els petits pobles entre sí, o permeten l'accés a les explotacions agrícoles i forestals.

Cap edificació compta amb camins ramaders classificats o bé en estat de tramitació.

Segons la informació facilitada pel Comitè català de Senders (FEEC), es coneix que hi ha dos Senders de Gran Recorregut homologats (GR7 i GR150), i un en estat de proposta (GR3), quatre

Senders Locals homologats (SL 61, 62, 63 i 68) i dos en vies d'aprovació. Cap d'ells, però, s'inclou dins de l'àmbit del document, ni es veurà directament afectat pels projectes que s'hi desenvolupin.

Infraestructures hidràuliques i de gestió de l'aigua

No hi ha infraestructures hidràuliques i de gestió de l'aigua, més enllà de captacions d'aigua a diverses fonts de l'àmbit d'actuació.

D'altra banda, el municipi de Montferrer disposa d'una Estació Depuradora d'Aigües Residuals (EDAR) amb tractament de llacunatge airejat. Aquesta instal·lació es troba a una distància d'1,5 km respecte l'àmbit d'estudi.

Infraestructures energètiques

Dins de l'àmbit objecte d'estudi s'observen dues línies elèctriques. Fora de l'àmbit del es troba una minicentral elèctrica de 15 GWh anuals.

3.3.3.1 Medi socioeconòmic

La comarca de l'Alt Urgell agrupa 19 municipis, repartits en una superfície de 1.447,5 km². La població total és de 22.008 habitants l'any 2011, fet que es tradueix en una densitat de població 15,2 habitants/ km². La major part de la població viu a la Seu d'Urgell (al voltant del 58% de la població, unes 13.000 persones). La resta de poblacions tenen majoritàriament menys de 1.000 habitants, a excepció d'Oliana. En termes generals, la població viu molt dispersa, repartida entre diferents nuclis de població de petites dimensions.

El terme municipal afectat directament és Montferrer i Castellbò.

El municipi de Montferrer i Castellbò, al seu torn, té una extensió de 176,7 km² i a l'any 2011 comptava amb una població aproximada de 1.083 habitants, el que suposa una densitat de població de 6,1 habitants/km².

Es tracta, doncs, de municipis d'una gran extensió territorial i de molt baixa densitat d'habitants, la majoria dels quals s'ocupen en els sectors de l'agricultura i dels serveis.

El centre estratègic de la comarca, però, el constitueix el nucli de La Seu d'Urgell, limítrof amb el de Montferrer i Castellbò. La Seu d'Urgell té una extensió de 15,4 km² i una població d'uns 13.009 habitants (l'any 2011), del què es desprèn una densitat de població de 844,7 hab/km².

Economia

A la comarca de l'Alt Urgell, el sector primari té un valor de VAB de 29,9 (un 6,43% del total del VAB comarcal, que ascendeix a 464,8), molt superior al de Catalunya (on el sector primari representa l'1,12% del total del VAB). La ramaderia s'ha de considerar l'activitat principal del sector primari a la comarca. Aquesta activitat va agafar especial rellevància amb la fundació de la Cooperativa Lletera del Cadí, l'any 1915. Segons les dades de l'Anuari Econòmic Comarcal de l'any 2009, el sector lleter representava el 30% del VAB agrari, seguit del subsector vaquí, que suposava el 23,3%. El bestiar boví (i, concretament, el destinat a la producció lletera), domina sobre qualsevol altre tipus de bestiar. A l'any 2009 es comptabilitzaven un total de 372 explotacions ramaderes a la comarca, amb uns 27.650 caps de bestiar boví (que representen un 5,08% del total de caps de bestiar boví del total de Catalunya).

L'activitat industrial representa una 11,94% del VAB, i es concentra principalment a l'entorn del nucli de La Seu d'Urgell. El subsector amb més pes és el d'aliments, begudes i tabac, el de la maquinària i equipament mecànic, el de l'equipament elèctric, electrònic i òptic, i la metal·lúrgia i productes metàl·lics. De la indústria agroalimentària, la principal és la de la carn i la lletera.

El sector més important de la comarca és el de serveis. L'Alt Urgell té un pes dels serveis en el VAB comarcal (un 67%) molt similar al del total de Catalunya (68%).

3.4 MEDI CULTURAL.

Patrimoni Arqueològic: Als TT.MM. de Montferrer i Castellbò, s'ha inventariat principalment cabanes, menhirs, dòlmens, coves, alguna necròpolis, castells i esglésies amb restes. Els jaciments són igual d'abundants en tots els municipis citats, localitzant-se principalment a les falques de les muntanyes i turons que s'elevan més enllà de l'àmbit d'estudi. Entre aquestes restes destaquen les següents:

Castell de la Terrassa, al TM de Montferrer i Castellbò.

A partir de la consulta de les fitxes de l'inventari de Patrimoni Arqueològic de Catalunya del Departament de Cultura de la Generalitat de Catalunya, i de les consultes que es van realitzar a l'Àrea de Coneixement i Recerca de la Direcció General del Patrimoni Cultural, es conclou que cap d'aquests jaciments no es troba dins de l'àmbit

Patrimoni Arquitectònic: Segons el catàleg de Patrimoni Arquitectònic de Catalunya en relació amb el municipi en els que s'inscriu l'àmbit, cap de les edificacions que es situen dins l'àmbit d'estudi es troba catalogada. Els principals elements de patrimoni arquitectònic presents a l'entorn de l'àmbit del PDUA són els següents:

Al terme municipal de Montferrer i Castellbò: Sant Esteve (Aravell), Santa Llúcia (Aravell), Sant Vicenç (Montferrer) s XVIII – XIX i l'Ermida de la Mare de Déu Trobada.

4. SENSIBILITAT AMBIENTAL. DIAGNOSI

A partir de l'estudi del medi físic i natural de la zona d'estudi s'ha dut a terme una valoració ambiental global del conjunt del territori. Aquesta valoració ambiental ha tingut en compte diferents paràmetres, com el grau de naturalitat i conservació dels diferents hàbitats descrits, l'existència d'elements d'interès, la fragilitat dels sistemes, etc.

La metodologia emprada ha consistit, en primer lloc, en la valoració de la sensibilitat ambiental per a cadascun dels aspectes ambientals considerats (aspectes del medi físic, biòtic, antròpic i riscos). A continuació s'ha dut a terme una valoració i ponderació dels diferents plànols temàtics segons la seva importància relativa, considerant, en qualsevol cas, els aspectes de major vulnerabilitat. Finalment, el tractament amb un Sistema d'Informació geogràfica (SIG) de tota la informació recopilada (resultant dels treballs de camp i de l'anàlisi d'informació disponible) ha permès l'establiment de diferents categories de vulnerabilitat per a cadascun dels sectors del territori.

Les categories de sensibilitat ambiental considerades, per a cadascun dels paràmetres ambientals analitzats, han estat les següents:

Zones i elements de sensibilitat ambiental MOLT ALTA:

Existència de formacions geològiques d'alt valor: cal esmentar la presència de l'Espai d'Interès Geològic Paleozoic del dom de l'Orri, a Castellbò, inclòs en l'Inventari d'Espais d'interès Geològic de Catalunya.

Zona Fluvial (T=10) dels cursos d'aigua permanents pròxims a la zona d'estudi: riu Segre, riu Pallerols.

Presència d'Hàbitats d'Interès Comunitari (HIC's) de caràcter prioritari: alzinars i carrascars (HIC 9340), alberedes, salzedes i altres boscos de ribera (HIC 92A0), prats de dall de terra baixa i de la muntanya mitjana (Arrhenatherion) (HIC 6510), rius de terra baixa i de la muntanya mitjana amb vegetació submersa o parcialment flotant (Ranunculion fluitantis i Callitriche-Batrachion) (HIC3260).

Àrees amb pendents superiors al 30%, així com les superfícies caracteritzades per roquissars i tarteres.

Zones i elements de sensibilitat ambiental ALTA:

Zones de pendent transversal entre 20% i 30%.

Sistema Hídric (T=100) dels cursos fluvials propers.

Presència d'Hàbitats i formacions vegetals d'interès: Boscos mixts de roure martinenc i pi roig, matollars (bardisses, etc.), prats silicícoles i xeròfils, etc.

Presència d'espais naturals protegits (xarxa Natura 2000) i d'espais de protecció especial designats pel Pla Territorial Parcial de l'Alt Pirineu i Aran (PTAPA).

Presència d'Hàbitats d'Interès Comunitari (HIC's): vernedes i altres boscos de ribera afins (Alno-Padion) (HIC 91E0).

Zones i elements de sensibilitat ambiental MITJANA:

Zones de pendent transversal entre el 10 i el 20%

Conreus herbacis extensius de regadiu.

Sòl de protecció preventiva del PTAPA

Zones i elements de sensibilitat ambiental BAIXA:

Zones de pendent transversal inferior al 10%

Zones urbanes o peri-urbanes.

Zones d'ús industrial.

La delimitació de les diferents zones de sensibilitat del territori, d'acord amb la qualificació anterior, es pot observar en el Plànol de Sensibilitat Ambiental del territori del present document.

4.1.- ÀREES DE RISC

4.1.1.- RISC D'EROSIÓ I PRESENCIA DE FORTS PENDENTS

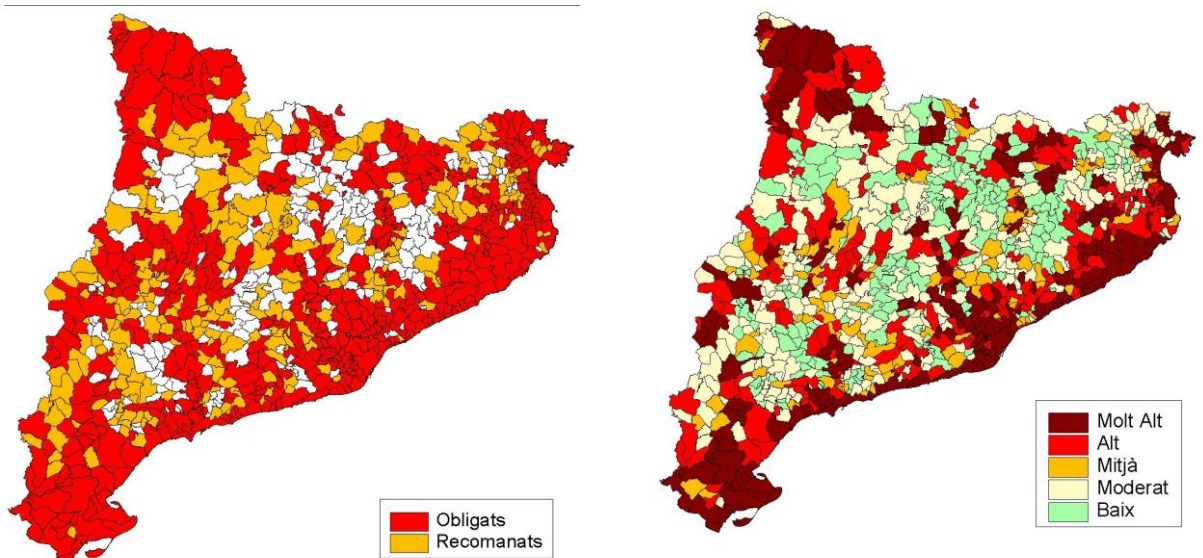
La topografia de l'àmbit és de muntanya, allunyat però de les zones muntanyoses més accidentades i altes.

4.1.2.- RISC D'INUNDACIÓ

L'objectiu del Pla Especial d'emergències per inundacions (INUNCAT) és fer front a les emergències per inundacions, dins de l'àmbit territorial de Catalunya, establint els avisos, l'organització i els procediments d'actuació dels serveis de la Generalitat de Catalunya, de les altres administracions públiques i de les entitats privades.

El Pla INUNCAT quantifica i localitza dins de tot el territori de Catalunya, els aspectos fonamentals per a l'anàlisi del risc, vulnerabilitat, zonificació del territori, establiment de les èpoques de perill i desplegament de mitjans i recursos i localització d'infraestructures de recolzament per als treballs d'actuació en cas d'emergència.

Consultat el Pla INUNCAT, el municipi de Montferrer i Castellbò està obligat a tenir un Pla d'Actuació Municipal (PAM)



Municipis obligats i recomanats a realitzar el PAM

Risc municipal enfront les inundacions

L'àmbit de les dues la construcció que ens ocupen no està travessat per cap riu ni torrent, ni hi consta cap tipus de risc d'inundació per fenòmens naturals.

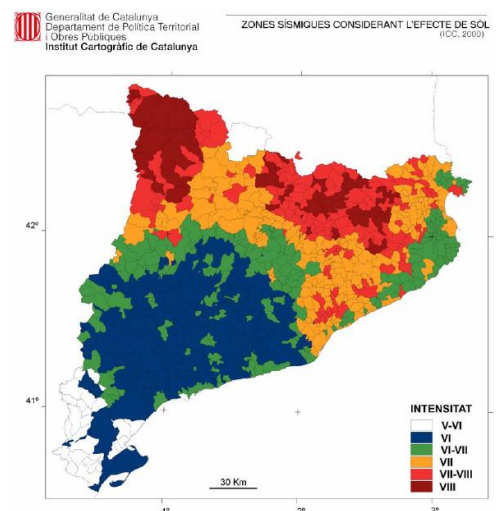
4.1.3.- RISC SÍSMIC

Catalunya es pot qualificar com una zona d'activitat sísmica moderada. En els registres històrics hi són descrits fenòmens sísmics de considerable intensitat. Alhora, els diferents estudis prediuen zones a on és previsible sismes d'una intensitat igual o superior a VII, per a un període de retorn de 500 anys.

Ateses les característiques de l'emergència sísmica i de les que se'n puguin derivar, i la probabilitat de que es produeixi un fenomen d'aquestes característiques, la Generalitat de Catalunya ha desenvolupat el SISMICAT, el qual té l'objecte de donar una resposta ràpida i eficaç, dirigida a minimitzar els possibles danys a les persones, béns i medi ambient, i que permet restablir els serveis bàsics per a la població en el menor temps possible.

D'acord amb el SISMICAT, el municipi de Montferrer-Castellbò presenta una estimació d'intensitat sísmica de categoria VIII en l'escala MSK, no essent necessari elaborar un Pla d'Actuació

Mapa de zones sísmiques considerant l'efecte de sol



Municipal (PAM).

Per a la correcta avaluació de la perillositat sísmica a Catalunya, l'ICC va elaborar el nou Catàleg Sísmic de Catalunya que recull i unifica la informació sísmica que prové de diverses fonts existents fins al moment. També s'ha realitzat una nova zonació sismotectònica basada en criteris geològics i sísmics.

L'avaluació de la perillositat sísmica a Catalunya s'ha dut a terme combinant mètodes deterministes i probabilistes que tenen en compte aquestes noves dades.

Catalunya, i el Pirineu, està situada en zona sísmica. La construcció dels edificis haurà de tenir en compte la Norma de Construcció Sismoresistent Espanyola (NCSE 2002).

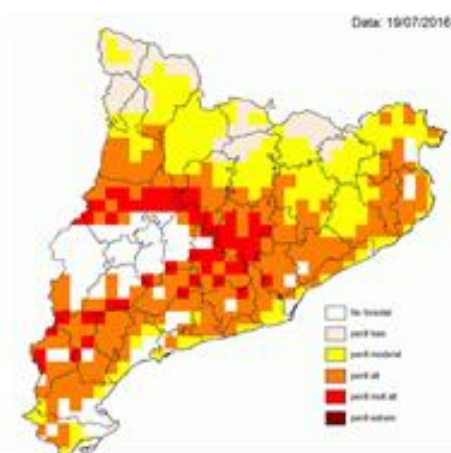
4.1.4.- RISC D'INCENDI FORESTAL

La zona no és excessivament sensible a riscos ambientals provocats pel foc, ja que es tracta d'un indret humit, amb pluviositat moderada. Però, la disponibilitat de combustible en l'entorn és notable, donat que, apart de la zona més immediata de prats de pastureig i conreu, la massa forestal és propera. Així doncs caldrà prendre mesures a l'estiu. Pel que fa a la zona on s'ubiquen les masses forestals del municipi el risc augmenta i en condicions de sequera hi ha més probabilitat de desenvolupar-se un incendi forestal.

Malgrat això, les condicions meteorològiques i característiques de l'indret no són molt propícies a patir incendis forestals.

El municipi de Montferrer-Castellbò no està catalogat com a municipi amb alt risc d'incendi segons el Decret 64/95. De tota manera cal tenir present l'existència a la parcel·la i a àrees de l'entorn de possibles focus potencials d'incendis forestals; es tracta de vials de trànsit rodats, de la presència de visitants, pas de línies aèries, etc. Malgrat això, les condicions meteorològiques i característiques de l'indret no són molt propícies a patir incendis forestals.

L'objectiu del Pla d'Emergències per incendis forestals de Catalunya (INFOCAT) és fer front a les emergències per incendis forestals, dins de l'àmbit territorial de Catalunya, establint els avisos, l'organització i els procediments d'actuació dels serveis de la Generalitat de Catalunya, de les altres administracions públiques i de les entitats privades.



El municipi de Montferrer-Castellbò està obligat a elaborar un Pla d'Actuació Municipal (PAM). Aquests plans d'actuació inclouran un estudi més detallat de vulnerabilitat (amb les zones d'intervenció), les mesures de protecció a la població i l'operativitat, entre d'altres.

El municipi de la Montferrer-Castellbò no està catalogat com a municipi amb alt risc d'incendi segons el Decret 64/95.

4.1.5.- RISC DE NEVADES

L'emplaçament està situat aproximadament a la cota +1150 m. Parlem de nevades quan la precipitació cau en forma de cristalls de gel, generalment agrupats en flocs o volves. Aquest fenomen es produeix quan la temperatura de l'aire és inferior o pròxima al punt de congelació.

Les emergències per nevades es caracteritzen més que per causar danys directes a la població, per produir interferències més o menys importants en el funcionament dels serveis bàsics, salvaguardant els danys a la població crítica. El pla d'emergència, doncs, optimitza els mecanismes destinats al manteniment d'aquests serveis, per sobre d'uns mínims, per al seu bon funcionament, sobretot pel que fa a la mobilitat. Amb aquesta finalitat, la Generalitat de Catalunya ha redactat el NEUCAT, el qual estableix una important component preventiva que comporta accions concretes d'avis i posicionament de recursos en estadis molt primerencs davant la previsió de precipitacions importants en forma de neu. A l'hora determina quines són les vies que haurien de mantenir-se prioritàriament.

Consultat el Pla NEUCAT, el municipi, tot i tenir una població de menys de 20.000 habitants està obligat a tenir un Pla d'Actuació Municipal (PAM) atès que l'alçada topogràfica és superior a 400 m.

4.1.6.- RISC D'ALLAUS

Tenint en compte que la topografia de l'àmbit és ondulada, amb una pendent sensible, però allunyada de les zones més muntanyoses amb pendent molt més pronunciada, es considera que no existeix risc d'allaus en la zona de l'àmbit del document.

4.1.7.- RISC D'ESFONDRAMENTS I SUBSIDÈNCIES

El següent mapa representa, de manera informativa, les àrees del terreny que són susceptibles a la formació d'esfondraments i de subsidències. Aquesta susceptibilitat representa la propensió del terreny a formar esfondraments (graduals o sobtats) i/o subsidències. A partir de les característiques litològiques del substrat s'ha considerat quatre nivells de susceptibilitat:

- alta (color vermell),
- mitjana (color taronja)
- baixa (color groc)
- no detectada (color blanc).

Com es comprova, la zona objecte d'estudi no es troba en cap zona afectada per subsidiències ni es troba assenyalada com a municipi afectat per esfondraments.

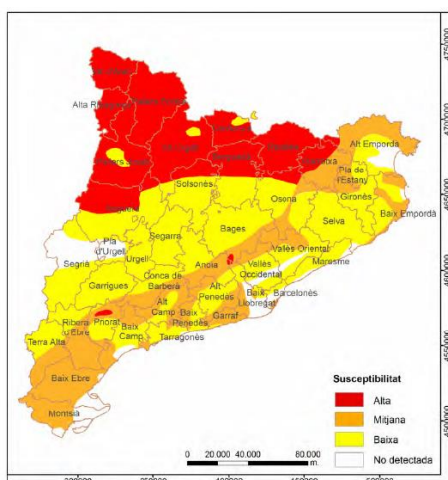


L'edificació es troba en una zona on s'hi localitzen desnivells importants i talussos, Per tant, el risc sobre l'estabilitat dels talussos per condicionants litològics, climàtics adversos i estructurals, s'ha de tenir en compte, malgrat que l'estat ruïnós de la finca no s'ha degut en cap cas per aquesta circumstància.

4.1.8.- RISC D'ESLLAVISSADES

En la imatge de l'esquerra es mostra que l'àmbit del Document està situat dins la zona amb susceptibilitat del terreny per generar esllavissades alta.

En la imatge de la dreta s'assenyala la distribució de les esllavissades que han comportat un risc per a la població a Catalunya. L'àmbit del Document en resta fora.



La topografia de l'àmbit és montanyosa, però allunyada de les zones més altes i accidentades més properes. No hi ha constància d'aquest risc i l'emplaçament no està situat en cap zona d'inestabilitat

4.2.- QUALITAT AMBIENTAL

4.2.1.- CONTAMINACIÓ ACÚSTICA: SOROLL I VIBRACIONS

La qualitat acústica d'un municipi és un factor determinant per al benestar dels seus habitants i de la resta d'espècies animals. La contaminació acústica, més enllà d'una molèstia, és una de les causes dels trastorns de la son, i pot provocar fatiga, estrès i d'altres alteracions que pertorben la salut de les persones.

A Catalunya, Llei 16/2002, de 28 de juny, de protecció contra la contaminació acústica, ja estableix un marc regulador per a prevenir i corregir la contaminació acústica, que afecta els ciutadans i ciutadanes i el medi ambient provocada pels sorolls i les vibracions, i alhora establir un règim d'intervenció administrativa que sigui aplicable a tot el territori. Aquesta llei és d'aplicació per a qualsevol infraestructura, instal·lació, maquinària i activitat generadora de sorolls potencialment molestos tal i com indica la Directiva 2002/49/CE d'avaluació i gestió del soroll ambiental des de la que es va transposar.

La Llei 16/2002, de protecció contra la protecció acústica, determina la zonificació del territori en funció de la sensibilitat acústica, fixa els valors límits d'immissió i els valors d'atenció, atorgant competències als Ajuntaments per establir els objectius de qualitat acústica en el seu territori mitjançant l'elaboració d'un mapa de capacitat acústica.

Segons la Llei 16/2002 de protecció contra la contaminació acústica, els ajuntaments han d'aprovar una ordenança que incorpori una zonificació del territori en zones de sensibilitat acústica alta, moderada i baixa, elaborar el mapa acústic i prendre mesures d'insonorització i apantallament en la nova construcció.

No es té coneixement que Montferrer disposi del mapa de capacitat acústica. Segons la llei, les zonificacions de sensibilitat acústica són les següents:

Zona de sensibilitat acústica alta (A): comprèn els sectors del territori que requereixen una protecció alta contra el soroll. Valor límit d'immissió en l'horari diürn: LAr 60

Zona de sensibilitat acústica moderada (B): comprèn els sectors del territori que admeten una percepció mitjana de soroll. Valor límit d'immissió en l'horari diürn: LAr 65

Zona de sensibilitat acústica baixa (C): comprèn els sectors del territori que admeten una percepció elevada de nivell sonor. Valor límit d'immissió en l'horari diürn: LAr 70

Zona de soroll: Són els sectors del territori afectats per la presència d'infraestructures de transport viari, ferroviari, marítim i aeri. Comprèn el territori de l'entorn del focus emissor i és delimitada per la corba isòfona que són els punts del territori on es mesuren els valors límit d'immissió corresponents a la zona de sensibilitat acústica on hi ha situada la infraestructura.

Zona d'especial protecció de la qualitat acústica (ZEPQA): Són les àrees en què per les seves singulars característiques es considera convenient de conservar una qualitat acústica d'interès especial. El valor límit d'immissió es considera que és el valor del soroll de fons més 6 dB(A).

Zona acústica de règim especial (ZARE): Són les àrees en què es produeix una elevada contaminació acústica a causa de la presència de nombroses activitats i del soroll produït al voltant. Poden ser declarades ZARE les zones en què se sobrepassin els valors límit d'immissió en l'ambient exterior corresponents a zones de sensibilitat acústica baixa en 15 dB(A) o més, dues vegades per setmana, durant dues setmanes consecutives o tres d'alternes, dins del termini d'un mes.

L'emplaçament de l'habitatge es troba ubicat en el medi rural allunyat de qualsevol infraestructura o focus emissor.

El desenvolupament de les potencials actuacions de reforma o rehabilitació de les construccions existents no augmentarà el nivell sonor de la zona, ni tant sols durant el temps de duració de les obres, donada la llunyania amb qualsevol nucli habitat, o fins i tot de la carretera N-260.

4.2.2.- CONTAMINACIÓ LLUMINOSA

Pel que fa a l'**ambient lumínic**, atenent a l'article 5 de la Llei 6/2001, de 31 de maig, d'ordenació ambiental de l'enllumenat per a la protecció del medi nocturn, desplegada pel Decret 82/2005, de 3 de maig, es classifica el territori municipal en zones en funció de la seva vulnerabilitat a la contaminació lumínica:

- Zona E1. Espais inclosos a la Xarxa Natura 2000.
- Zona E2. Tota la resta de sòl no urbanitzable.

- Zona E3. El sòl urbà i urbanitzable.
- Zona E4. Trams de vials urbans principals, zones industrials i activitats comercials en ús intensiu.

Així doncs, amb les dades facilitades en l'anàlisi exposada, es deriva que la zona de projecte es situaria en una Zona E2.

4.2.3.- CONTAMINACIÓ ELETROMAGNÈTICA

El Consell Executiu de Catalunya va aprovar, a proposta del conseller de Medi Ambient, el Decret 148/2001, de 29 de maig, d'ordenació ambiental de les instal·lacions de telefonia mòbil i d'altres instal·lacions de radiocomunicació.

Aquest Decret ha estat modificat pel Decret 281/2003, de 4 de novembre, de modificació del Decret 148/2001, de 29 de maig. L'objecte principal d'aquest Decret, en què han participat els ajuntaments a través del consorci Localret, és ordenar la implantació territorial de les instal·lacions de telefonia mòbil i altres instal·lacions de radiocomunicació, així com establir les mesures de prevenció i control necessàries per aquestes instal·lacions.

Al municipi de Montferrer existeixen diverses torres de telefonia mòbil.

4.2.4.- CONTAMINACIÓ ATMOSFÈRICA

Hi ha tres fonts principals causants de les emissions atmosfèriques:

Les fonts domèstiques: provocat per les calefaccions, les instal·lacions d'escalfament d'aigua i les cuines. Aquest supòsit no es d'aplicació atesa la naturalesa de les instal·lacions del PEU.

Les fonts industrials, en aquest cas els polígons industrials, queden allunyats de l'emplaçament del PEU.

Actualment, no hi ha cap estació de control de la contaminació atmosfèrica dins del municipi de la Montferrer ni dins la comarca de l'Alt Urgell. El fet de no estar en una zona vulnerable i de gaudir de condicions climàtiques poc adverses pel que fa a les condicions de dispersió dels contaminants, ha fet que aquestes mesures mai fossin necessàries. Segons els Mapes de Vulnerabilitat i Capacitat del Territori, (MVCT) editats per la Direcció General de Qualitat Ambiental del Departament de Medi Ambient, el municipi de Montferrer-Castellbó té una vulnerabilitat nul·la de CO i molt baixa de PST i SO₂, és a dir, un risc d'exposició de la població i dels espais d'interès natural als contaminants atmosfèrics molt baixa. També té una capacitat alta de PST i moderada de SO₂, és a dir, que ofereix condicions favorables a l'establiment de nous focus emissors.

La manca d'indústries i potencials focus emissors de contaminants a la zona de projecte i a les seves proximitats, afavorit per les condicions climàtiques del municipi, determinen que la qualitat de l'aire al sector és bona; no s'han detectat, doncs, problemes de contaminació atmosfèrica.

4.3.- CICLE DE L'AIGUA

4.3.1.- SUBMINISTRAMENT I ABASTAMENT

Les instal·lació comptarà amb subministrament públic d'aigua, que actualment transcorre pel peu de parcel·la.

4.3.2.- SANEJAMENT

L'edificació es podrà connectar amb xarxa pública de clavegueram.

4.4.- GESTIÓ DE RESIDUS

La gestió dels residus en la present edificació es limita al sanejament d'aigües residuals, segons l'exposat al punt 4.3.2. La resta de residus es gestionaran amb els contenidors de superfície molt propers a l'emplaçament.

4.5.- ENERGIA

L'edificació comptarà amb subministrament d'energia elèctrica a través de l'empresa Endesa, i plaques solars fotovoltaïques.

4.6.- ANÀLISI DEL PAISATGE

En l'Estudi d'Impacte i Integració Paisatgística, s'avalua la qualitat visual, la incidència en la ubicació de l'ampliació de l'edificació sobre el paisatge i les mesures correctores a adoptar (des d'un punt de vista exclusivament paisatgístic). L'edificació és preexistent i al no haver-hi increment de volum l'impacte es mínim.

5. IDENTIFICACIÓ I AVALUACIÓ DE L'IMPACTE

A partir de la descripció dels aspectes i elements ambientalment rellevants del sector, tot seguit es procedeix a avaluar l'impacte del projecte en el medi on s'insereix.

5.1. CARACTERITZACIÓ DELS IMPACTES DEL PROJECTE

Tot seguit, es fa una caracterització dels possibles impactes.

Posteriorment a aquesta caracterització dels efectes sobre el medi, es farà una valoració qualitativa dels possibles impactes identificats, la terminologia utilitzada serà la que s'utilitza i es descriu en el RD1131/1998 de 30 de setembre, pel qual s'aprova el Reglament per l'execució del Reial Decret Legislatiu 1.302/1986, de 28 de Juny, d'Avaluació d'Impacte Ambiental, tot i que aquesta llei no és d'aplicació en el present estudi.

COMPATIBLE; Impacte ambiental Compatible: la recuperació del medi es preveu immediata un cop finalitzades les activitats, per tant no caldrà adoptar mesures correctores.

MODERAT; Impacte ambiental Moderat: la recuperació del medi ambient no precisa mesures correctores ni protectores intensives i la tornada a l'estat inicial del medi no requereix molt de temps.

SEVER; Impacte ambiental Sever: la recuperació de les condicions ambientals del medi exigeix adoptar mesures correctores, amb tot, aquesta recuperació requereix d'un llarg període de temps.

CRÍTIC; Impacte ambiental Crític: la magnitud de l'efecte és superior al límit acceptable. Es produeix una pèrdua permanent de la qualitat de les condicions ambientals i sense possibilitat de recuperació, fins i tot amb l'adopció de mesures correctores.

Els impactes identificats seran més o menys importants en funció de com es desenvolupi finalment l'ordenació i aprofitament de l'ús de l'espai afectat, ja que la majoria dels impactes es produiran a la fase de construcció. Això és especialment cert pels impactes que es produiran sobre el medi físic i biòtic.

5.1.1. MEDI FÍSIC

Pel que fa al medi físic, el primer element que es considera afectat és el sòl. Com en qualsevol procés constructiu, es produirà una **pèrdua de la capa superficial del sòl**, així com la compactació dels horitzons inferiors pel pas de la maquinària pesant. No es produirà una alteració de la **topografia**, donat que les edificacions són existents.

També durant la rehabilitació, que comportaran les obres del sector, es pot produir un increment de la contaminació atmosfèrica, provocada per **l'augment de partícules de pols** a l'atmosfera. Cal tenir present que l'àmbit d'actuació no es troba prop d'habitatges, a excepció del de la mateixa propietat, a l'altre costat del camí, la qual cosa, no produirà molèsties als veïns a causa de la pols; de tota manera, el clima del lloc no afavoreix la producció de pols. En cas de que sigui necessari, caldrà adoptar mesures durant les obres per evitar aquest problema. Igualment, es pot produir un **increment sonor** durant les obres de construcció, fruit dels sorolls de la maquinària d'obres; aquest efecte serà intermitent i temporal. No es preveu que un cop l'àmbit estigui desenvolupat els nivells sonors distints dels actuals.

Pel que fa a la **contaminació lumínica**, no se'n preveu augment atès que l'edifici previst no modificarà la il·luminació exterior ja existent, atès que principalment tindrà il·luminació a l'interior de les zones cobertes.

De tota manera, es seguiran les obligacions de la llei vigent en la matèria, pel que aquesta possible contaminació lumínica al sector no serà molt important si es segueixen aquests criteris legals.

Si valorem els **efectes sobre els cursos d'aigua superficials**, no hi ha cap afectació sobre aquests atès que els emplaçaments es troben molt separats dels torrents propers, i encara més del riu de Pallerols, deixant de banda que les construccions són existents desde temps immemorial.

Atesa la nova superfície a cobrir amb l'edificació restaurada, es produirà una lleugera impermeabilització del sòl, però que és totalment assumible en base a la superfície dels bancals agrícoles existents. El projecte no comportarà una **disminució en la recàrrega del aqüífers** (aigües subterrànies), donat que l'aigua recollida per les cobertes que no es reaprofiti per usos domèstics serà reconduïda a un desguàs controlat, per tal de no disminuir la infiltració de les aigües plujanes.

5.1.2. MEDI BIÒTIC

Quant al medi biòtic, l'impacte serà pràcticament nul atès que les zones previstes on hi ha l'edificació existents no hi ha presència de fauna i/o flora exògena de la pròpia zona.

5.1.3. PAISATGE

Al ser una edificació existent dins un espai paisatgístic també existent no es veurà pràcticament afectat.

5.1.4. MEDI SOCIOECONÒMIC

El desenvolupament d'aquesta edificació si es desenvolupa alguna activitat dins seu no farà més que potenciar i millorar la viabilitat econòmica de la zona.

5.1.5 FLUXOS AMBIENTALS

L'augment dels consums d'aigua i energia i l'augment de producció d'aigües residuals seran mínimes i algunes d'elles pròpies.

El document haurà de complir amb el Decret 21/2006, pel qual es regula l'adopció de criteris ambientals i d'ecoeficiència en els edificis, el Codi Tècnic de l'Edificació i també amb les ordenances municipals relacionades amb el tema, pel que s'adoptaran mesures per minimitzar aquests impactes. Així i tot degut a la simplicitat constructiva de la instal·lació, corresponent a coberts a dues aigües, es reduirà a la canalització d'aigües pluvials.

Pel que fa als residus que es produeixin a les obres, s'haurà de complir amb la normativa vigent al respecte, i deixar el terreny afectat i l'entorn immediat net de deixalles i runes; aquest espai es determinarà en el projecte d'edificació del sector.

6. VALORACIÓ GLOBAL DE L'IMPACTE

A continuació s'ofereix una valoració global de l'impacte de l'actuació sobre el medi:

MEDI	FACTOR AMBIENTAL	VALORACIÓ DE L'IMPACTE	MESURES	CLASSIFICACIÓ FINAL
FÍSIC	Geologia	Compatible	-	Compatible
	Topografia	Compatible	-	Compatible
	Atmosfera	Compatible	-	Compatible
	Hidrologia	Compatible	-	Compatible
	Acústic	Compatible	-	Compatible
	Lumínic	Compatible	Utilització de mitjans eficients d'acord amb la legislació sectorial vigent	Compatible
IMPACTE GLOBAL SOBRE EL MEDI FÍSIC				Compatible
BIÒTIC	Vegetació	Compatible (no afectació)	-	Compatible
	Fauna	Compatible (no afectació)	-	Compatible
IMPACTE GLOBAL SOBRE EL MEDI BIÒTIC				Compatible
PAISATGE	Incidència Visual	Moderat	Cuidar la integració volumètrica i cromàtica d'edificis i plantació d'arbrat per a camuflatge (zona nord)	Compatible
			IMPACTE GLOBAL SOBRE EL PAISATGE	Compatible
SOCIOECONÒMIC	Població	Compatible	-	Compatible
IMPACTE GLOBAL SOBRE EL SICIOECONÒMIC				Compatible
FLUXOS AMBIENTALS	Energia	Compatible	-	Compatible
	Aigua	Moderat	Preveure mesures d'estalvi i reaprofitament d'aigua.	Compatible
	Residus	Compatible	-	Compatible
	Mobilitat	Compatible	-	Compatible
IMPACTE GLOBAL SOBRE ELS FLUXOS AMBIENTALS				Compatible

A la vista de la taula anterior, podem concloure que l'impacte sobre els vectors del medi físic, paisatgístic i biòtic (especialment la vegetació) ja són de per si compatibles.

Pel que fa als impactes sobre el medi socioeconòmic i els fluxos ambientals, també són compatibles i fins i tot arriba a ser positiu en el cas del medi socioeconòmic per la millora de la viabilitat econòmica de la zona.

L'impacte sobre el paisatge serà pràcticament nul, ja que es promourà la integració i model compacte de l'assentament, unit amb l'estratègia de camuflatge d'aquest si es creu oportú.

Tot seguit, es proposen un seguit de recomanacions ambientals, que es podrien incloure en el document o el catàleg, o tenir-se en compte en els projectes edificatoris del sector.

El Decret 21/2006 d'Ecoeficiència i el Decret 314/2006 pel qual s'aprova el Codi Tècnic de l'Edificació, són normatives d'obligat compliment i, per tant, no es poden considerar com a mesures complementàries – compensatòries.

Recomanacions complementàries a l'aplicació de la normativa sectorial d'aplicació;

-Per tal de fomentar l'estalvi i la reutilització de l'aigua de la superfície coberta que es disposarà, aprofitant la xarxa separativa d'aigües de pluja, de sistemes d'emmagatzematge i de reutilització adequats.

-Es recomana utilitzar l'enllumenat que millor s'adapti en cada zona d'acord amb els seu ús.

-Es recomana utilitzar sistemes d'encès com cèl·lules fotoelèctriques de gran qualitat o rellotges astronòmics per a assegurar que l'enllumenat no queda encès en hores on existeix llum natural.

7.- CONCLUSIONS

De l'anàlisi de l'àmbit d'estudi i en base al treball de camp, la consulta de les fonts d'informació a l'abast i l'observança de la normativa vigent i el planejament territorial i urbanístic, es conclou que, el fet d'incloure l'edificació de Cal Camada dins del catàleg de Masies i Cases Rurals de Montferrer i Castellbó no presenta inconvenients ambientals rellevants.

En conclusió, incloure aquesta edificació dins del catàleg de masies i cases rurals produirà en el medi un conjunt d'impactes que poden valorar-se globalment com a compatibles, i positius.

Atès que el fet d'incloure aquesta edificació dins del Catàleg de Masies i Cases rurals de Montferrer-Castellbó no pot suposar cap impacte ambiental, el pla estratègic ambiental és del tipus Simplificat.

Amb el contingut de la present memòria, es considera suficientment descrit el **Document Ambiental Estratègic** annex al document d'inclusió de les edificacions de Cal Camada dins el Catàleg de Masies i Cases Rurals de Montferrer i Castellbó, i s'eleva a la consideració de l'autoritat competent per a la seva aprovació, si s'escau.

Castellciutat, a 15 de Març del 2024.

David Canut Esteva
arquitecte tècnic